

DESTAQUE TRANSPORTE AÉREO

RAM

dezembro 2021



Ficha Técnica

Título

Destaque Transporte Aéreo - RAM, dezembro 2021

Editor

OTA - RAM, Observatório do Transporte Aéreo da Região Autónoma da Madeira

Secretaria Regional de Turismo e Cultura

Av. Arriaga, n.º 18

9004-519 Funchal

Portugal

Telefone: 291 211 900 | Fax: 291 211 903

Email: otaram@madeira.gov.pt

Secretário Regional de Turismo e Cultura

Eduardo Jesus

OTA - RAM

Nuno Jesus

Design, Composição e Fotografia

Design e Composição

OTA - RAM

Direitos de Autor | Fotografia

André Marques

Nuno Jesus

Turismo da Madeira

Tiragem online

Data de disponibilização da informação:

janeiro 2022

Periodicidade Mensal

O OTA - RAM na Internet

<https://www.madeira.gov.pt/srtc>



Enquadramento

Dando cumprimento aos seus objetivos, a Estrutura de Missão “Observatório do Transporte Aéreo da Região Autónoma da Madeira – OTA-RAM” disponibiliza o oitavo e último boletim mensal de acompanhamento do sector da aviação com expressão na Região, referente ao ano de 2021, apresentando os recolhidos dados até ao dia 31 de dezembro, inclusive.



Índice

PERSPETIVA CONTEXTUAL

NOTAS e MÉTODO

PRINCIPAIS RESULTADOS

1. MADEIRA

1.1. Rotas e transportadoras aéreas

1.2. Indicadores de tráfego de passageiros

1.1.1. Anuais

1.2.2. Mensais

1.3. Indicadores de carga

2. PORTO SANTO

2.1. Rotas e transportadoras aéreas

2.2. Indicadores de tráfego de passageiros

2.2.1. Anuais

2.2.2. Mensais

3. ROTA PXO-FNC-PXO

4. TARIFAS



Perspetiva contextual

O mês de dezembro de 2021, marcado pelas festividades de Natal e Fim de Ano, registou um grande número de operações *charter* que permitiram não apenas incrementar a capacidade no mercado nacional, como diversificar mercados, ainda que com operações de carácter pontual para esta época festiva.

No contexto pandémico, o aparecimento da nova variante de preocupação *Omicron*, no final do mês de novembro de 2021, ditou a imposição de várias restrições ao nível das viagens aéreas a nível mundial e europeu, levando a uma clara retração na procura pelo transporte aéreo. Portugal foi, desde logo, o primeiro Estado-Membro a impor restrições adicionais à circulação de passageiros, com obrigatoriedade de realização de teste antigénico, com resultado negativo, nas 48h prévias ao embarque, incluindo voos com origem em países da União Europeia e passageiros titulares de Certificado Digital UE de Vacinação Covid-19. Embora tal imperativo legal não se aplicasse aos voos diretos para a RAM, teve impacto na procura do tráfego que viaja através dos *hubs* de Lisboa e Porto.

Consequentemente, logo no início de dezembro, verificou-se alguma redução nas taxas de ocupação dos voos, tendo a maior parte das transportadoras optado por manter as frequências programadas, ainda que, nalguns casos, tivessem sido alocadas aeronaves de menor capacidade. Seguindo o perfil de procura habitual no mês de dezembro, mas com uma variação mais acentuada, observou-se que a 2ª quinzena do mês representou o desembarque de mais 65% dos passageiros face à 1ª quinzena do mês, o que ditou taxas de ocupação médias mensais superiores às registadas nos primeiros meses de 2021.

Na segunda metade do mês de dezembro, observou-se um reforço do número de ligações ao Aeroporto da Madeira, particularmente voos nacionais, com origem em Lisboa e Porto, em operações ocorridas nos dias 29 a 31 de dezembro, em voos *charter* operados pela TAP, SATA/Azores Airlines, Hi Fly e Privilege Style, que corresponderam a uma

capacidade de transporte de 2.320 lugares. Registou-se ainda uma operação *charter*, operada pela TAP, na rota Lisboa-Porto Santo, bem como o regresso da operação *charter* desde Itália (Milão Bergamo) para o Porto Santo.

Ainda a nível de operações *charter*, tivemos o regresso da Trade Air, com origem em Ljubljana (Eslovénia), da Smartlynx, desde Riga (Letónia), da TAROM, com origem em Bucareste (Roménia), da Smartwings, com origem em Vilnius (Lituânia) e o início da operação regular da Air Seven, com origem em Aarhus (Dinamarca).

Todos estes voos, permitiram atingir, em dezembro de 2021, um total de 24 países com rotas diretas, ligando 50 aeroportos aos dois Aeroportos da RAM, número sem paralelo com qualquer mês homólogo de anos anteriores.

De destacar ainda o forte incremento da operação das transportadoras que integram o Grupo Lufthansa (Lufthansa, SWISS e Edelweiss Air) a um nível sem precedentes. Foram 26 frequências operadas entre 15 e 31 de dezembro, correspondentes a uma capacidade de transporte de 4.948 lugares. O Grupo Lufthansa assume-se assim como a principal alternativa à TAP e ao *hub* de Lisboa, no que se refere ao tráfego de ligação, que passa assim a poder chegar à Madeira, através dos *hubs* de Frankfurt, Munique, Zurique e Genebra.

Em dezembro, teve continuidade a ligação regular direta desde Nova Iorque JFK, operada pela SATA/Azores Airlines, que atingiu a taxa de ocupação de 73,16%, no tráfego *inbound* para a Madeira, número muito satisfatório para uma operação iniciada no final do mês de novembro.

O principal mercado, em dezembro, foi o nacional, com uma oferta de lugares a representar 47,26% do total registado, logo seguido do Reino Unido, Alemanha, Suíça, Dinamarca, Holanda e Finlândia.

Os mercados tradicionais, Reino Unido e Alemanha, representaram 21,49% e 14,83% dos

lugares oferecidos para a RAM, respetivamente. Em ambos os mercados, o mês de dezembro reforçou a prevalência do tráfego tipificado como “*VRF – Visiting Friends and Relatives*”, particularmente com origem no Reino Unido, que registou, adicionalmente às operações regulares da British Airways, easyJet, Jet2, Wizzair e TUI Airways, um total de 7 frequências *charter*, com origem em Jersey, operadas pela British Airways, a que correspondeu uma oferta de 1.260 lugares.

O mês de dezembro marca ainda um forte incremento das operações com origem na Alemanha, não só pelo reforço dos voos da Lufthansa, como também pelo início de 3 operações da Eurowings, com origem em Dusseldorf, Hamburgo e Estugarda, as quais totalizaram 1.110 lugares, juntando-se assim à rota de Colónia, que tinha sido retomada em novembro. A TUI Fly manteve a operação com origem nos aeroportos de Frankfurt, Munique, Dusseldorf, Hannover e Estugarda, com um total de 6.615 lugares, a Condor manteve as rotas desde Dusseldorf, Frankfurt e Hamburgo, num total de 3.020 lugares e a Corendon Airlines deu continuidade à operação iniciada em novembro, com origem em Dusseldorf, Colónia, Nuremberga, Munster e Hannover, com uma oferta global de 4.347 lugares.

Destaque ainda para o reforço da operação da Finnair, que passou de uma para duas frequências semanais, desde Helsínquia, num total de 418 lugares semanais, em linha com a oferta que se registava no Inverno IATA 2019-2020.

O mês de dezembro regista, como sempre acontece, mais tráfego de entrada (*inbound*) do que de saída (*outbound*), com um saldo positivo de 30.741 passageiros no Aeroporto da Madeira (desembarcaram 113.142 e embarcaram 82.401 passageiros). Este desequilíbrio de tráfego está associado às festividades de Natal e Fim de Ano, pelo que, em janeiro de 2022, teremos um fluxo inverso, com prevalência do tráfego *outbound*.

Em termos de número de passageiros movimentados, em dezembro, o tráfego internacional registou

96.816 passageiros, em 68 rotas diferentes, operadas por 35 transportadoras. Por outro lado, operaram, em dezembro, 4 rotas nacionais, Lisboa-Funchal-Lisboa, Porto-Funchal-Porto, Ponta Delgada-Funchal-Ponta Delgada e Lisboa-Porto Santo-Lisboa, através de 6 transportadoras (TAP, easyJet, Transavia, SATA/Azores Airlines, Hi Fly e Privilege Style), as quais movimentaram 97.185 passageiros. As taxas de ocupação médias foram de 57,85% nos voos internacionais e 64,90% nos voos nacionais. Em termos globais, as piores taxas de ocupação, nos voos para o Aeroporto da Madeira, foram registadas na semana de 8 a 14 de dezembro (58,53%) e as melhores taxas de ocupação registaram-se no período de 22 a 28 de dezembro (77,62%).

Em termos anuais, em 2021, foram desembarcados 957.807 passageiros no Aeroporto da Madeira e 62.132 no Aeroporto do Porto Santo, totalizando 1.019.939 passageiros desembarcados. Isto representou um decréscimo de 39,19% face a 2019 e um acréscimo de 77,59% face a 2020. A taxa de ocupação média, em 2021, foi de 76,89%, um decréscimo de apenas 5,68% face aos 82,57% registados em 2019. Se compararmos o 2º semestre de 2021, com o 2º semestre de 2020, temos taxas de ocupação médias de 81,64% e 68,91%, respetivamente.

No que diz respeito ao Aeroporto da Madeira, foi movimentado um total de 1.893.288 passageiros (desembarcados e embarcados), sendo 45,19% de/para aeroportos nacionais, 19,60% de/para aeroportos do Reino Unido, 12,95% de/para aeroportos da Alemanha e 4,88% de/para aeroportos franceses. Na comparação com 2019, observam-se incrementos no tráfego com origem/destino na Polónia (+0,01%); República Checa (+17,82%); Luxemburgo (+17,56%) e com origens noutros países (+56,94%), compreendendo à Ucrânia, Letónia, Eslovénia, Croácia, Islândia, Bulgária e EUA.



Notas e método

Esta publicação retrata os dados mais relevantes que são monitorizados em permanência pelo Observatório. A análise aqui apresentada pretende fazer a retrospectiva dos dados de tráfego dos meses anteriores e do ano de 2021, fazendo a comparação homóloga com os anos precedentes, para que se possa aferir a evolução dos vários indicadores de tráfego. Serão ainda apresentados os números previstos para o mês de janeiro de 2022, os quais devem ser considerados como previsão, à data desta publicação.

Todos os dados tratados são fonte do OTA-RAM e da ANA-Aeroportos de Portugal, S.A..

Os principais indicadores analisados dizem respeito a:

Para cada aeroporto, Madeira e Porto Santo:

- Rotas e transportadoras aéreas em operação;
- Indicadores de tráfego anuais (países, rotas, aeroportos, transportadoras);
- Taxa de ocupação dos voos nacionais e internacionais;
- Número de lugares disponíveis e frequências referentes a dezembro de 2021 (fechado) e janeiro de 2022 (previsão);
- Comparação com o período homólogo de 2019 e 2020;
- Indicadores de carga e correio;
- Rota Porto Santo-Madeira-Porto Santo;
- Tarifas praticadas nos voos nacionais.



Principais resultados



- Aeroporto Internacional da Madeira: 1.893.288 passageiros movimentados e 15.682 movimentos registados até 31 dezembro.

- Aeroportos da RAM, em dezembro: ligações a 24 países (máximo histórico), através de 81 rotas, operadas por 37 transportadoras para 50 aeroportos.

- Países com ligação direta ao Aeroporto Internacional da Madeira, em dezembro: Portugal, Espanha, Reino Unido, Alemanha, Holanda, Bélgica, França, Luxemburgo, Suíça, Suécia, Finlândia, Dinamarca, Noruega, República Checa, Polónia, Ucrânia, Lituânia, Letónia, EUA, Roménia, Eslovénia, Islândia e Cabo Verde.

- Países com ligação direta ao Aeroporto do Porto Santo, em novembro: Portugal, Dinamarca e Itália.

- Rotas nacionais, em dezembro: 97.185 passageiros transportados, taxa de ocupação de 64,90%.

- Rotas internacionais, em dezembro: 95.093 passageiros transportados, taxa de ocupação de 57,60%.

- Eurowings iniciou três novas frequências semanais, com origem em Dusseldorf, Estugarda e Hamburgo.

- Air Seven iniciou uma nova frequência semanal, com origem em Aarhus.

- British Airways operou um total de seis frequências charter, com origem em Jersey.

- Ukraine International operou quatro frequências charter, com origem em Kiev.

- Neos operou uma frequência charter com origem em Reykjavik.

- Trade Air operou uma frequência charter com origem em Ljubljana.

- Smartlynx operou uma frequência charter com origem em Riga.

- Smartwings operou uma frequência charter com origem em Vilnius.

- TAROM operou 2 frequências charter com origem em Bucareste.

- Hi Fly, TAP, Azores Airlines e Privilege Style operaram um conjunto de 11 frequências charter com origem Lisboa e Porto.

- Lufthansa operou um total de 8 voos extraordinários com origem em Frankfurt e Munique e Edelweiss Air operou 4 voos extraordinários com origem em Zurique.

PREVISÕES PARA JANEIRO

- Ligações a 21 países através de 72 rotas, operadas por 32 transportadoras para 46 aeroportos.

- FNC: 133.928 lugares previstos para janeiro (-0,09% face a janeiro de 2020 e -7,33% face a janeiro de 2019).

- PXO: 941 lugares previstos para janeiro (-24,11% face a janeiro de 2020 e -10,72% face a janeiro de 2019).

- A redução no nº de lugares para PXO, deve-se à inexistência da operação da TAP Lisboa-PXO no Inverno IATA.

- Austrian Airlines retoma a operação Viena-FNC a 30 de janeiro.

- Alba Star opera uma frequência charter na rota Milão Bergamo-PXO.

1. MADEIRA

1.1. Rotas e transportadoras aéreas



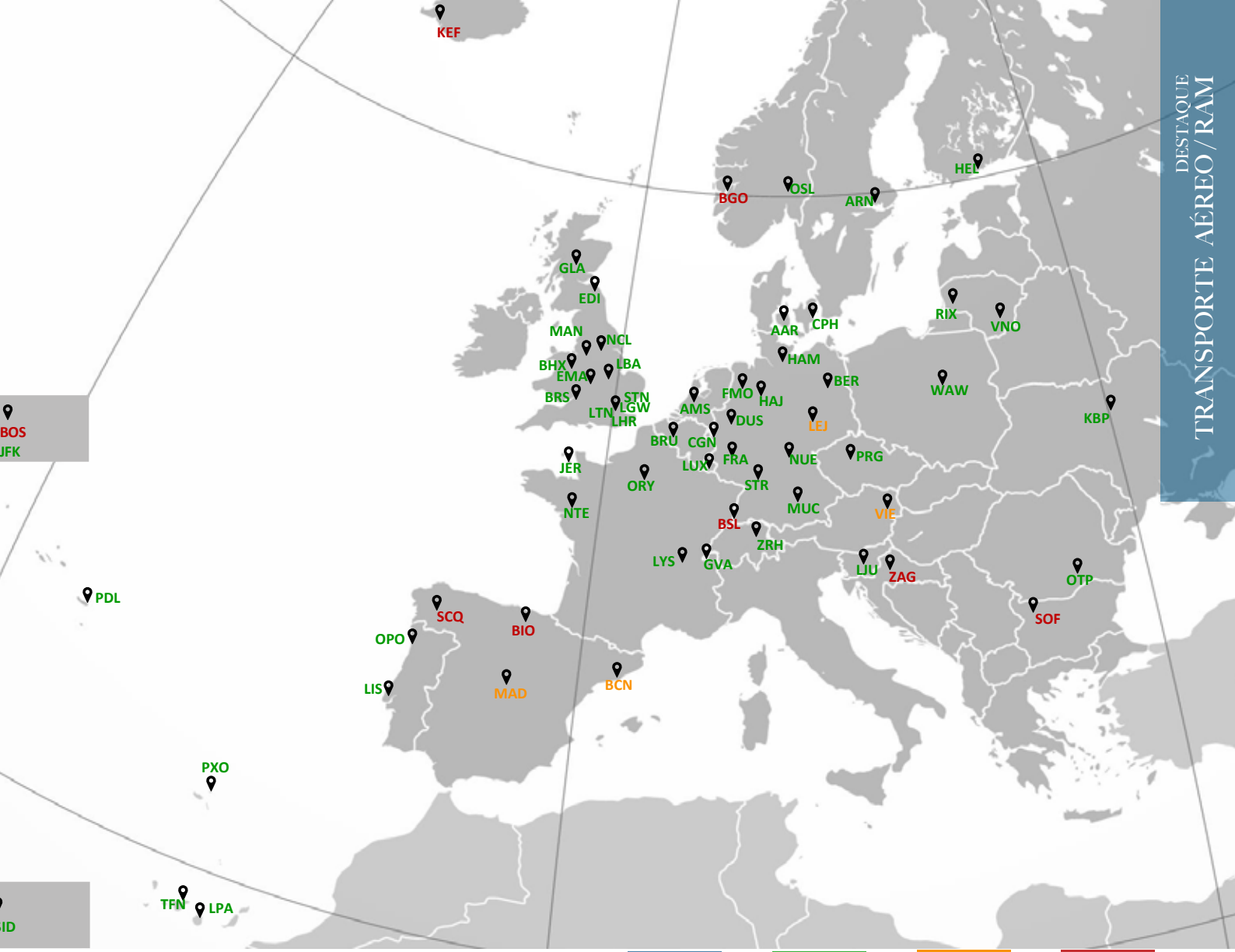


Fig. 1 - Mapa de rotas diretas FNC 2021

NOVA ROTA

EM OPERAÇÃO

C/DATA RETOMA

SUSPENSA

O Aeroporto Internacional da Madeira - Cristiano Ronaldo conta, a 31 de dezembro, com 78 rotas diretas em operação, distribuídas por 23 países e 48 aeroportos. Existem 36 transportadoras aéreas com rotas para a Madeira, das quais 9 são novas operadoras, após junho de 2020.

Desde junho de 2020, foram retomadas 70 rotas para o Aeroporto da Madeira, das quais 56 encontram-se em operação e 9 têm data prevista de retoma. No mesmo período, foram ainda confirmadas 49 novas rotas, das quais 17 estão em operação e 17 terão início até junho de 2022.

Nota: LYS e NTE - escala intermédia em OPO.



1.2. Indicadores de Tráfego Aéreo

1.2.1 Anuais

Movimentos FNC Total

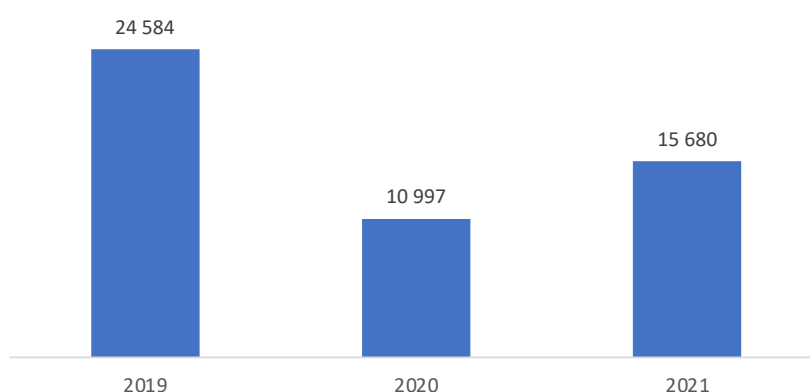


Fig. 2 - Número de movimentos FNC 2019-2021

Passageiros FNC Total

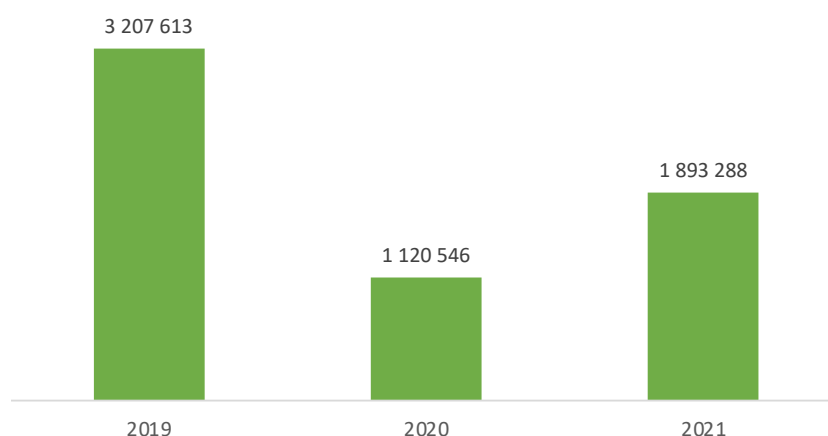


Fig. 3 - Número de passageiros FNC 2019 - 2021

No mês de dezembro foram registados 1.840 movimentos e 195.543 passageiros movimentados (113.142 desembarcados e 82.401 embarcados). Neste mês foi movimentado 10,33% do total do tráfego de passageiros registado em 2021, associado sobretudo à procura turística e aos “VFR – *Visiting Friends and Relatives*”, os quais viajaram para a Madeira por ocasião das festividades de Natal e Ano Novo. O saldo entre os que entraram e os que partiram do Aeroporto da Madeira, em dezembro, cifrou-se em 30.741 passageiros.

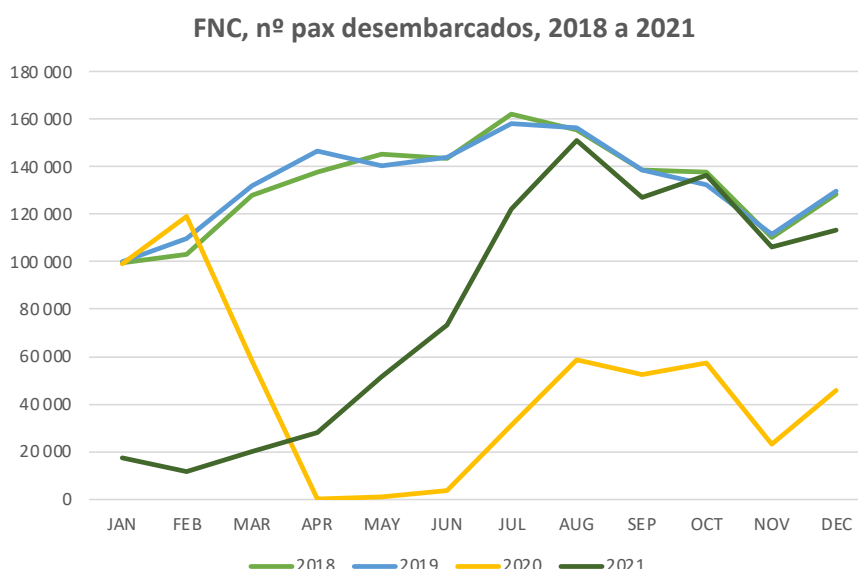


Fig. 4 – Número de passageiros desembarcados RAM 2018-2021

A taxa de ocupação média manteve a tendência crescente, tendo-se registado, no ano de 2021, uma taxa média de ocupação de 71,56% para o Aeroporto Internacional da Madeira e 57,47% para o Aeroporto do Porto Santo.

Considerando o tráfego nacional para ambos os aeroportos da Região, o mês de dezembro registou uma taxa de ocupação média de 64,90%. O 2º semestre de 2021, registou então uma taxa de ocupação média de 76,92% muito acima da média de 51,13% registada no 1º semestre.

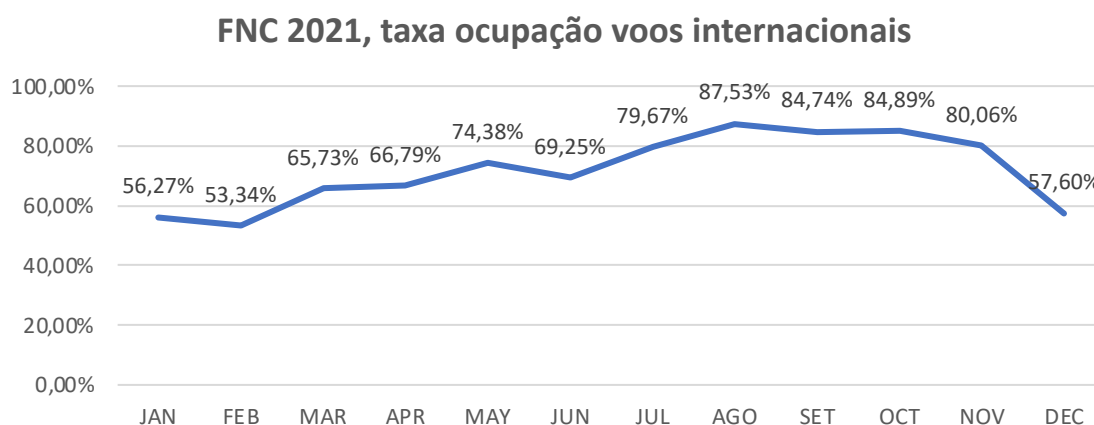


Fig. 5 – Taxa de ocupação das rotas internacionais FNC – 2021

No que diz respeito ao tráfego internacional, o mês de dezembro registou uma taxa de ocupação média de 57,60%, abaixo da média anual de 71,69%, o que se explica pelas fortes restrições de tráfego impostas neste mês, em contraste com os meses anteriores. Se considerarmos apenas o tráfego *inbound* (tráfego de chegada) então a taxa de ocupação média registada nas rotas internacionais foi de 66,66%.

O mês de dezembro fechou com 157.094 lugares disponibilizados do exterior da RAM para o Aeroporto da Madeira (+0,51% face aos 156.296 lugares que haviam sido previstos em novembro), diferença resultante, por um lado da redução de capacidade devida ao cancelamento de voos por motivos de condições meteorológicas adversas e operacionais e por outro, resultante da confirmação de várias operações charter pontuais com origem no mercado nacional e internacional, sendo que estes lugares adicionais superaram as perdas anteriores.



1.2.2 Mensais

2021, FNC+PXO - Indicadores de Tráfego

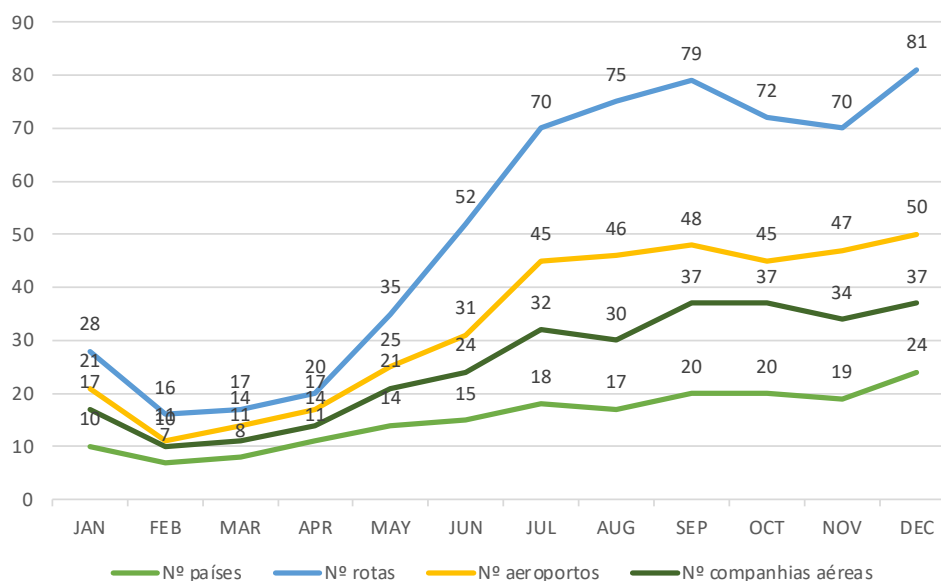


Fig. 6 - Indicadores de tráfego globais RAM 2021

Em dezembro 2021, merece destaque a oferta de lugares do mercado britânico, representando 21,71% do total de lugares para a Madeira, com 34.098 lugares, um crescimento de 25,76% face aos 27.113 lugares registados em dezembro de 2019. As ligações aéreas com origem neste mercado foram asseguradas por 5 transportadoras: British Airways, easyJet, Jet2, Wizzair e TUI Airways. De notar que a operação charter com origem em Jersey, que serve o mercado da diáspora, passou a ser assegurada, pela 1ª vez, pela British Airways, substituindo assim a ASL Airlines, que operou anteriormente esta rota. Verificou-se ainda um expressivo reforço de operação por parte da easyJet, não só com a operação de frequências adicionais, como pela alocação de aeronaves de maior capacidade (A321 de 235 lugares, ao invés do A320 de 180 lugares habitualmente utilizado). No global das rotas de Londres Gatwick e Bristol, a easyJet totalizou uma oferta de 10.564 lugares, logo atrás da Jet2, com 11.340 lugares, referentes a 9 origens (Londres Stansted, Manchester, Birmingham, Bristol, Newcastle, Glasgow, Edimburgo, Leeds e East Midlands).

O mercado alemão regista também uma evolução favorável, representando os 23.534 lugares, 14,98% da oferta total de dezembro para a Madeira. Na comparação homóloga com 2019, que registou uma oferta de 22.188 lugares, verifica-se um acréscimo de 6,07%. Para além do início de 3 novas rotas, operadas pela Eurowings, com origem em Dusseldorf, Estugarda e Hamburgo, verificou-se a maior operação de sempre da Lufthansa, com 20 frequências em dezembro (11 com origem em Frankfurt e 9 com origem em Munique) as quais corresponderam a uma oferta de 4.065 lugares. Metade desta oferta ocorreu na 2ª quinzena do mês, dando resposta ao tráfego adicional por ocasião das festividades de Natal e Fim-do-Ano. Manteve-se assim o reforço da operação da easyJet, com origem no Aeroporto de Berlim Brandenburg, totalizando uma oferta de 2.790 lugares.

FNC	DEC-19	DEC-20	DEC-21
sem inter-ilhas			
País	Nº lugares		
Portugal	72 848	38 378	74 545
Reino Unido	27 113	12 744	34 098
Alemanha	22 188	8 891	23 534
Holanda	2 457	756	2 646
Bélgica	1 476	148	756
Suíça	3 240	348	2 958
França	756	378	1 890
Finlândia	3 118	0	2 520
Áustria	0	0	189
Luxemburgo	744	936	885
Espanha (inc. Canárias)	1 296	648	1 224
República Checa	0	189	1 182
Polónia	2 079	945	2 835
Eslovénia	0	0	180
Lituânia	756	0	189
Roménia	0	0	305
Dinamarca	2 918	0	1 980
Ucrânia	0	0	1 878
Noruega	945	0	756
Suécia	2 120	0	1 232
Estónia	0	0	0
Letónia	0	0	180
EUA	0	0	760
Cabo Verde	0	0	372
TOTAL	144 054	64 361	157 094

Fig. 7 - Oferta de lugares FNC - dezembro 2021

Destaca-se igualmente o forte crescimento da oferta com origem em França, com 1.890 lugares em dezembro de 2021, face aos 756 lugares de dezembro de 2019 (+150%). Estes voos foram todos operados pela Transavia, tendo sido contabilizados 10 voos diretos Paris Orly-Madeira, a maior operação de sempre nesta rota. A esta oferta direta, acrescem 8.127 lugares, em 43 voos com origem em Paris Orly (35), Lyon (4) e Nantes (4), os quais operam com escala intermédia no Porto, sendo a capacidade da aeronave, alocada a ambas as origens, variável, em função da procura.

A evolução foi ainda favorável nos voos com origem na Polónia e Luxemburgo. No primeiro caso, registou-se uma oferta de 2.835 lugares, +36.36% face aos 2.079 lugares de dezembro de 2019. Todos os voos foram operados pela Enter Air e Smartwings, com origem em Varsóvia e Katowice. No que toca ao Luxemburgo, com uma oferta de 885 lugares face aos 744 de dezembro de 2019 registou assim um acréscimo de 18,95%, numa operação assegurada ao longo de todo o ano pela Luxair.

Quanto ao mercado nacional verificou-se a oferta de 74.545 lugares em dezembro de 2021 para o Aeroporto Internacional da Madeira, um acréscimo de 1.697 lugares (+2,33%) face aos 72.848 lugares de dezembro de 2019. Assim, não obstante a redução de 21,90% da oferta da TAP (passou de 47.762 lugares em dezembro de 2019 para 37.304 lugares em dezembro de 2021, no cumulativo das rotas desde Lisboa e Porto), assistiu-se, em contraponto, a um aumento de 62,12% na oferta da easyJet, que passou dos 15.144 lugares em dezembro de 2019, para os 24.552 lugares em dezembro de 2021, também no cumulativo das rotas com origem em Lisboa e Porto. A Transavia France disponibilizou uma oferta potencial de 8.127 lugares na rota Porto-Madeira, lugares partilhados com as origens de Paris Orly, Lyon e Nantes, em voos com escala intermédia no Porto. Acresceu ainda uma capacidade total de 2.416 lugares de 10 voos charter com origem em Lisboa e Porto,



operados pela SATA/Azores Airlines, Privilege Style e Hi Fly, na última semana de dezembro e, ainda, 2.146 lugares com origem em Ponta Delgada, disponibilizados pela SATA/Azores Airlines, em 20 frequências.

Em dezembro os mercados do Leste Europeu (Polónia, República Checa, Lituânia, Roménia, Letónia e Ucrânia), representaram 4,12% do total da oferta, com 6.569 assentos disponibilizados, correspondendo as operações da Polónia, República Checa, Ucrânia e Lituânia a voos regulares que ocorrem semanalmente ao longo do Inverno IATA e as operações com origem na Letónia e Roménia a voos charter de natureza pontual.

Os mercados nórdicos, com origem na Escandinávia (Dinamarca, Suécia e Noruega) e Finlândia, totalizaram uma oferta de 7.428 lugares, o que corresponde a 4,69% da oferta global, sendo de destacar o início da operação semanal Aarhus-Madeira, operada pela Air Seven.

FNC	JAN-19	JAN-20	JAN-21	JAN-22
sem inter-ilhas				
País	Nº lugares			
Portugal	68 479	66 454	33 961	60 509
Reino Unido	25 403	28 772	4 676	27 522
Alemanha	22 617	18 342	7 969	20 506
Holanda	3 213	2 646	567	2 268
Bélgica	1 476	1 476	0	945
Suíça	4 128	3 066	348	2 262
França	720	945	567	1 701
Finlândia	2 761	2 552	0	2 729
Áustria	0	0	0	180
Luxemburgo	744	744	846	930
Espanha (inc. Canárias)	1 516	1 224	504	1 296
República Checa	0	0	945	868
Polónia	2 646	2 079	756	3 402
Eslovénia	0	0	0	0
Lituânia	0	0	0	378
Roménia	0	0	0	421
Dinamarca	4 950	3 292	0	2 663
Ucrânia	0	0	0	1 512
Noruega	1 890	756	0	756
Suécia	3 976	1 696	0	1 754
Estónia	0	0	0	0
Letónia	0	0	0	0
EUA	0	0	0	760
Cabo Verde	0	0	0	0
TOTAL	144 519	134 044	51 139	133 362

Fig. 8 - Oferta de lugares FNC - janeiro 2022 (previsão)

FNC	DEC-19	DEC-20	DEC-21
sem inter-ilhas			
País	Nº frequências		
Portugal	443	235	417
Reino Unido	146	68	176
Alemanha	116	47	124
Holanda	13	4	14
Bélgica	8	1	4
Suíça	18	2	17
França	4	2	10
Finlândia	15	0	12
Áustria	0	0	1
Luxemburgo	4	6	4
Espanha (inc. Canárias)	18	9	17
República Checa	0	1	7
Polónia	11	5	15
Eslovénia	0	0	1
Lituânia	4	0	1
Roménia	0	0	2
Dinamarca	15	0	10
Ucrânia	0	0	10
Noruega	5	0	4
Suécia	10	0	6
Estónia	0	0	0
Letónia	0	0	1
EUA	0	0	4
Cabo Verde	0	0	2
TOTAL	830	380	859

Fig. 9 - Número de frequências FNC - dezembro 2021

Em termos de frequências, no Aeroporto Internacional da Madeira – Cristiano Ronaldo, foram registadas 859 frequências desde o exterior da RAM, em dezembro de 2021, +3,49% em comparação com as 830 frequências de dezembro de 2019, e +126% face às 380 frequências registadas em dezembro de 2020.

O maior crescimento ao nível de frequências tem origem nos voos do Reino Unido, 176 em dezembro de 2021, ou seja, um acréscimo de 30 frequências que correspondem a +20,55% face às 146 de dezembro de 2019. Os voos nacionais apresentam um decréscimo de 5,87%, com 417 frequências em dezembro de 2021, menos 26 face às 443 frequências de dezembro de 2019. Este decréscimo resulta da redução da operação da TAP, particularmente na rota desde o Porto, mas não se repercutiu na redução da oferta de lugares, a qual, no mercado nacional, cresceu 2,33%. Isto deve-se a crescente utilização de aeronaves de maior capacidade que se verifica em todas as rotas, incluindo as rotas nacionais. Assim, considerando apenas os voos com origem nos aeroportos portugueses, observa-se o registo médio de 164,44 lugares por voo, em 2019, em contraponto com 178,77 lugares por voo, em 2021 (+8,71%).

No mês de dezembro de 2021, 48,54% das frequências referem-se a voos com origem noutros aeroportos nacionais, 20,49% com origem em aeroportos do Reino Unido, 14,44% com origem na Alemanha, 1,98% com origem nas Canárias, 1,98% com origem na Suíça, 1,75% com origem na Polónia e 1,63% com origem na Holanda. De destacar ainda 10 frequências com origem na Ucrânia e 4 frequências com origem nos EUA, mercados emergentes, iniciados em 2021.



FNC	JAN-19	JAN-20	JAN-21	JAN-22
sem inter-ilhas				
País	Nº frequências			
Portugal	426	419	214	336
Reino Unido	141	155	25	146
Alemanha	128	96	42	109
Holanda	17	14	3	12
Bélgica	8	8	0	5
Suíça	23	17	2	13
França	4	5	3	9
Finlândia	13	12	0	13
Áustria	0	0	0	1
Luxemburgo	4	4	6	5
Espanha (inc. Canárias)	19	17	7	18
República Checa	0	0	5	5
Polónia	14	11	4	18
Eslovénia	0	0	0	0
Lituânia	0	0	0	2
Roménia	0	0	0	3
Dinamarca	27	17	0	14
Ucrânia	0	0	0	8
Noruega	10	4	0	4
Suécia	19	8	0	9
Estónia	0	0	0	0
Letónia	0	0	0	0
EUA	0	0	0	4
Cabo Verde	0	0	0	0
TOTAL	853	787	311	734

Fig. 10 - Número de frequências FNC - janeiro 2022 (previsão)

Para o mês de janeiro de 2022 está prevista a operação de 734 frequências, um decréscimo de 53 face a janeiro de 2020 (-6,73%) e um decréscimo de 119 face janeiro de 2019 (-13,95%). As restrições que ainda prevalecem no contexto da pandemia Covid-19, incluindo nos mercados europeus, determinam esta retração. Não obstante, na comparação com janeiro de 2020 - um mês ainda em contexto de normalidade - há o registo de acréscimos de frequências nos voos com origem na Alemanha (+13,54%), França (+80%) e Polónia (+63,64%). De registar ainda frequências com origem na República Checa, Áustria, Ucrânia e EUA, origens que não registaram operações nos meses homólogos de 2019 ou 2020.

Para o mês de janeiro de 2022, prevê-se a seguinte distribuição de frequências: 45,78% serão voos provenientes de outros aeroportos nacionais, 19,89% do Reino Unido, 14,85% da Alemanha, 2,45% de Canárias, totalizando os países de Leste (Polónia, República Checa, Lituânia, Letónia e Ucrânia) 33 frequências que representam 3,86% do total da oferta e os países nórdicos (Dinamarca, Suécia, Noruega e Finlândia), 41 frequências que correspondem a 4,81% da oferta.

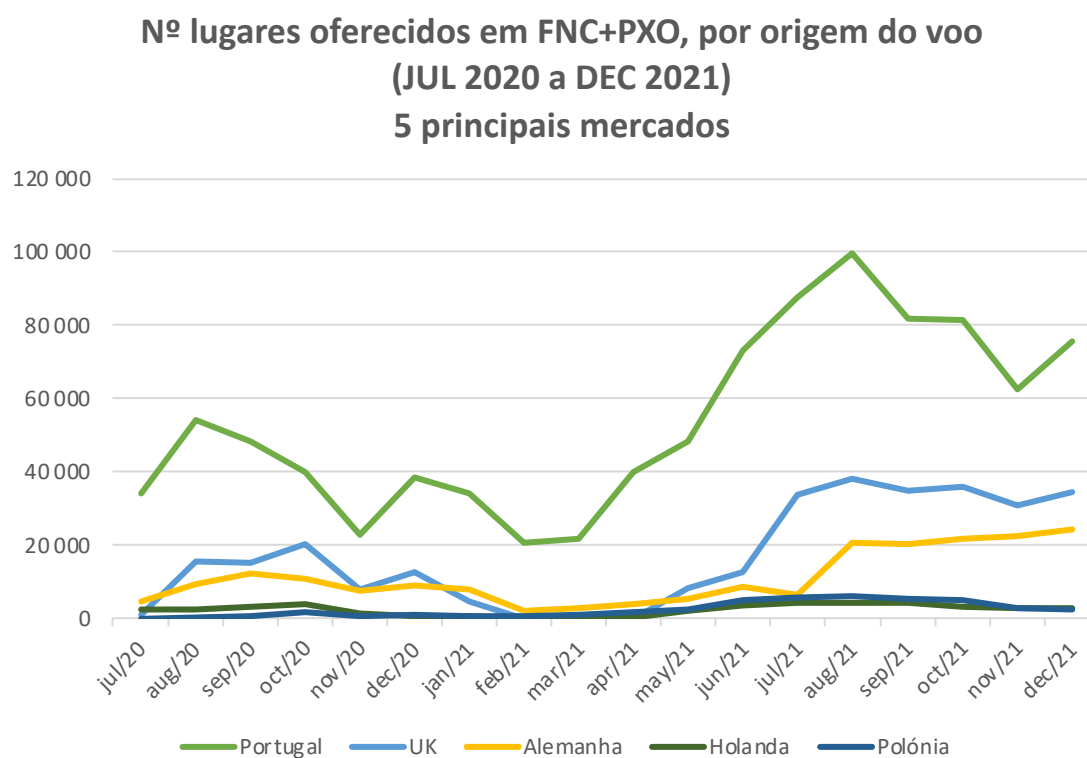


Fig. 11 - Oferta de lugares por mercado, dos 5 maiores mercados, pós reabertura dos mercados internacionais - julho 2020 até dezembro de 2021 (janeiro é previsão)

Em termos do número de lugares para o Aeroporto Internacional da Madeira tivemos, em dezembro, uma oferta de 157.094, ou seja, + 23.732 lugares (+9,05%) face a dezembro de 2019, que registou 144.054 lugares, tendo representado um acréscimo de +120,47% face aos 71.255 lugares disponibilizados em dezembro de 2020.

Para janeiro de 2022, prevê-se uma oferta de 133.362 lugares com origem no exterior da RAM, ficando muito próximo (-0,51%) dos 134.044 lugares de janeiro de 2020, e representando um decréscimo de 7,72% face aos 144.519 lugares de janeiro de 2019. Esta retração resulta do contexto pandémico e restrições de viagens associadas, ainda que a maior redução absoluta ocorra nos voos nacionais (-5.945 lugares face a janeiro de 2020 e -7.970 lugares face a janeiro de 2019).



1.3. Indicadores de carga e correio

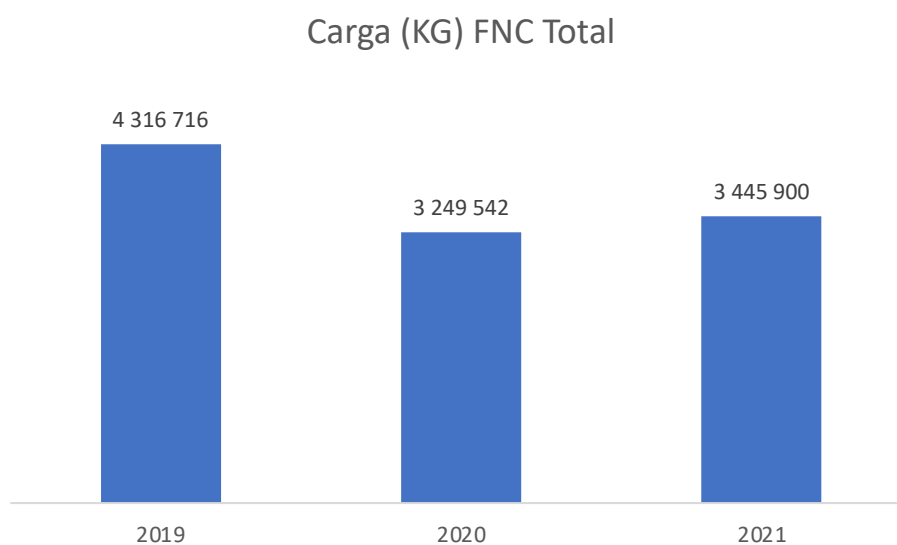


Fig. 12 - Carga FNC 2019-2021 *Até à data de 30.11.2021.

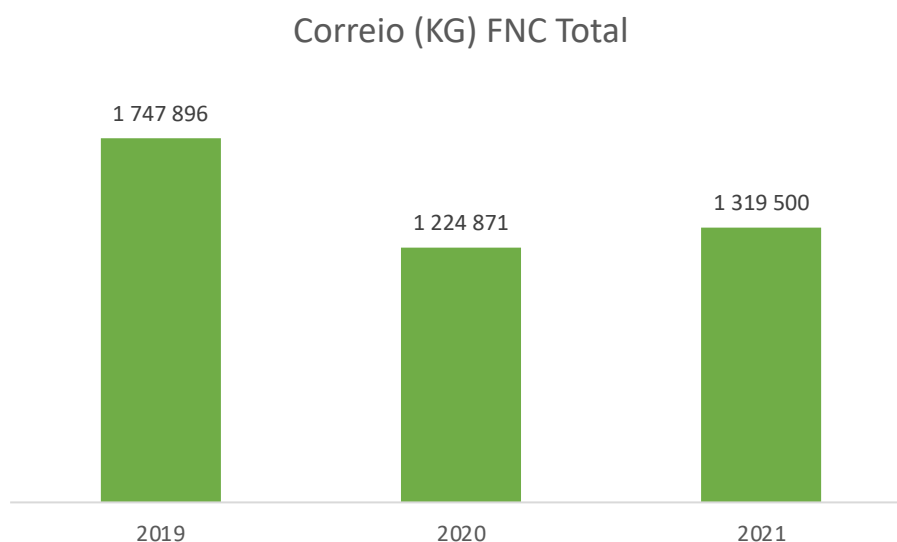


Fig. 13 - Correio FNC 2019-2021 *Até à data de 30.11.2021.

Os valores de carga e correio movimentados nos primeiros 11 meses de 2021, ultrapassam já, respetivamente, em 6,04% e 7,73% os valores totais registados em 2020, com 3.445 e 1.319 toneladas, respetivamente.



2. PORTO SANTO

2.1. Rotas e transportadoras aéreas



Binter



enterair



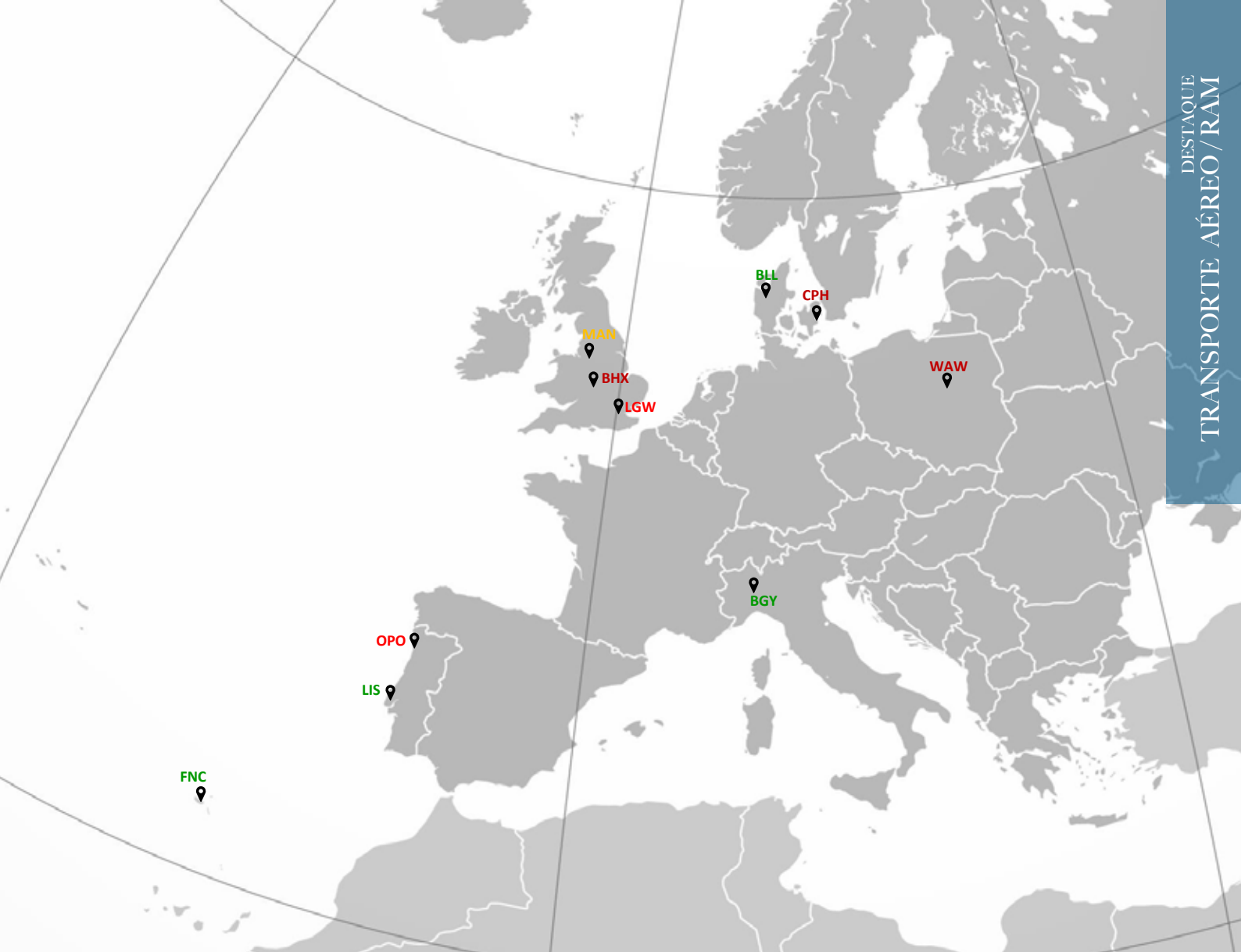


Fig. 14 - Mapa de rotas diretas PXO 2021

NOVA ROTA

EM
OPERAÇÃOC/DATA
RETOMA

SUSPENSA

O Aeroporto do Porto Santo contou, em dezembro de 2021, com 3 rotas diretas, distribuídas por 3 países (Portugal, Dinamarca e Itália) e 3 aeroportos (Lisboa, Billund e Milão Bergamo), operadas em regime charter por 3 transportadoras (TAP, Air Seven e Alba Star).

O mês de dezembro fechou com 1.303 lugares disponibilizados do exterior da RAM para o Aeroporto do Porto Santo, coincidindo assim com a previsão que havia sido adiantada na publicação anterior.

Desde junho de 2020, foram já retomadas 8 rotas: 3 rotas nacionais, com origem em Lisboa e Porto (operadas pela TAP e SATA - Azores Airlines) e 5 rotas internacionais, com origem em Londres Gatwick e Manchester (operadas pela TUI UK), outras duas com origem na Dinamarca, uma desde Copenhaga, operada pela Atlantic Airways, e outra com origem em Billund, operada pela DAT - Danish Air Transport e ainda a rota com origem em Itália, desde Milão Bergamo, que registou uma frequência a 26 de dezembro. Em dezembro, houve ainda uma operação charter, com origem em Lisboa, operada pela TAP.

No mês de janeiro prevê-se, adicionalmente à operação da Dinamarca, com origem em Billund, uma segunda frequência charter da Alba Star, com origem em Milão Bergamo.

A retoma da operação regular da TAP, entre Lisboa e o Porto Santo está prevista para 27 de março de 2022, com 4 frequências semanais



2.2. Indicadores de Tráfego Aéreo

2.2.1 Anuais

Movimentos PXO Total

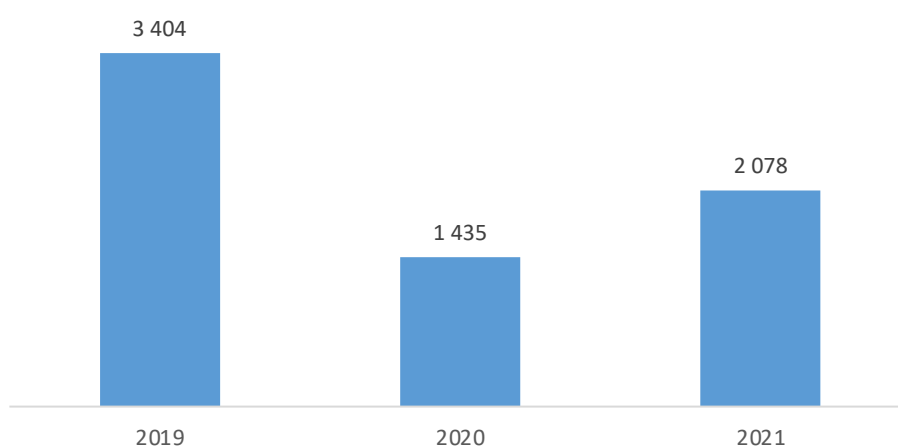


Fig. 15 - Número de movimentos PXO 2019-2021.

Passageiros PXO Total

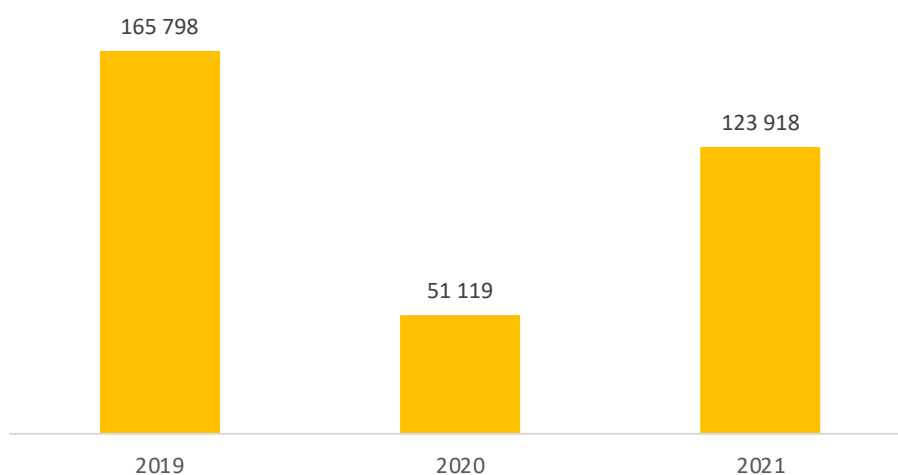


Fig. 16 - Número de movimentos FNC 2019-2021.

Foram contabilizados 2.078 movimentos no Aeroporto do Porto Santo no ano de 2021, um acréscimo de 44,81% face a 2020. No mesmo período, foram movimentados 123.918 passageiros, um acréscimo de 142% face aos 51.119 movimentados em 2020.

2.2.2 Mensais

PXO	DEC-19	DEC-20	DEC-21
sem inter-ilhas			
País	Nº lugares		
Portugal	674	0	174
Dinamarca	783	0	940
Itália	567	0	189
TOTAL	2 024	0	1 303

Fig. 17 - Oferta de lugares PXO – dezembro 2021

No mês de dezembro de 2021, o nº de lugares oferecido desde o exterior para o Aeroporto do Porto Santo ficou 35,62% abaixo de 2019, com 1.303 vs 2.024 lugares, respetivamente. Isto ficou a dever-se, sobretudo, à cessação da ligação regular da TAP na rota Lisboa-Porto Santo.

O mês de dezembro regista assim lugares referentes a 3 operações charter: 940 lugares com origem na Dinamarca (Billund); 174 lugares com origem em Lisboa e 189 lugares com origem em Milão Bergamo.

Em janeiro de 2022, prevê-se uma oferta de 941 lugares desde o exterior da Região para o Porto Santo, voos com origem na Dinamarca (4 frequências desde Billund operadas pela Air Seven) e Itália (uma frequência com origem em Milão Bergamo), a que se juntam 4.464 lugares referentes aos voos inter-ilhas.

PXO	DEC-19	DEC-20	DEC-21
sem inter-ilhas			
País	Nº frequências		
Portugal	5	0	1
Dinamarca	5	0	5
Itália	3	0	1
TOTAL	13	0	7

Fig. 18 - Número de frequências PXO - dezembro 2021

No que concerne ao número de frequências para o Aeroporto do Porto Santo registaram-se, em dezembro de 2021, 7 frequências, menos 6 face a dezembro de 2019 (-46,16%) e mais 7 face a dezembro de 2020, que registou movimento nulo desde o exterior da RAM.

Para janeiro de 2022, prevêem-se 5 frequências, sendo 4 com origem na Dinamarca (Billund) e 1 com origem em Itália (Milão Bergamo), o que representará um decréscimo de 37,50% face às 8 frequências de janeiro de 2019 e um decréscimo de 44,44% face às 9 frequências de janeiro de 2020. Esta redução deve-se à inexistência da operação regular da TAP, desde Lisboa, no presente Inverno IATA.



3. ROTA PXO-FNC-PXO

A rota PXO-FNC-PXO é operada pela companhia aérea Binter Canarias desde 6 de junho de 2018, em regime de concessão de Serviço Público. O presente contrato é válido até 23 abril de 2022 e contempla a realização de 2 frequências diárias, em cada sentido, com uma aeronave ATR72-600, com capacidade para 72 passageiros. A aeronave está alocada a esta rota, mas interliga, com a operação da Binter Canarias, entre Gran Canaria e a Madeira (quintas e domingos) e entre Tenerife e a Madeira (terças e sábados), para troca de aeronave e tripulações. A rota é operada em regime de *interline* com a SATA/Azores Airlines e TAP Air Portugal, permitindo ligações, num único bilhete, à rede daquelas transportadoras.

Binter, FNC-PXO-FNC, Taxa ocupação em 2021

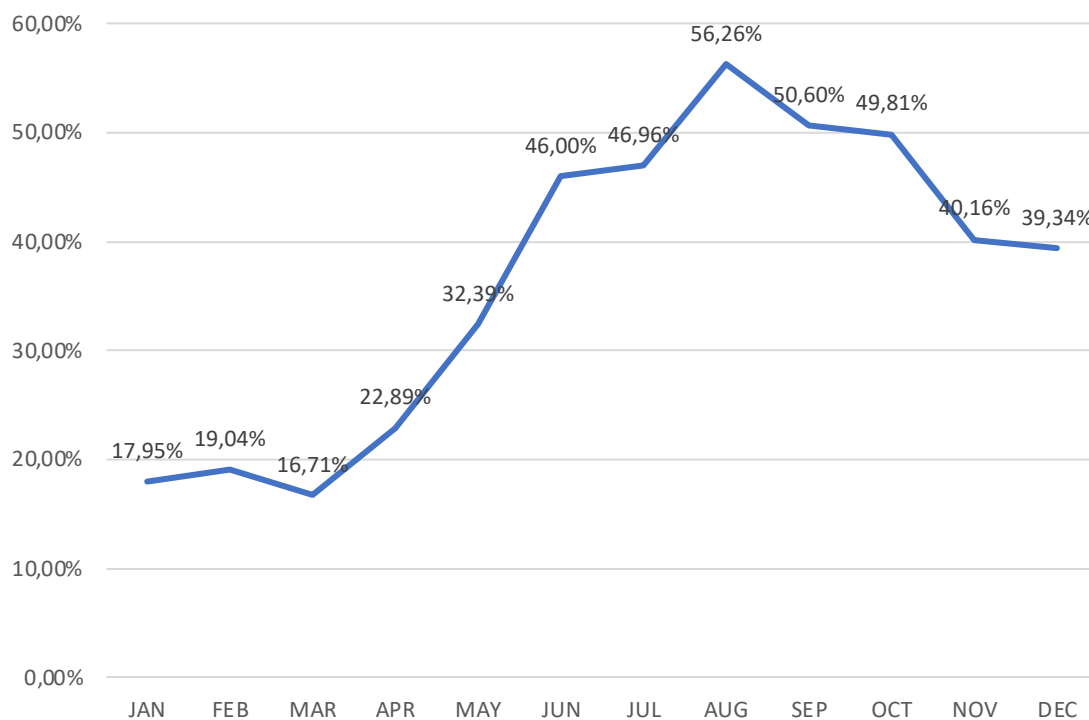


Fig. 19 – Taxa de ocupação média mensal da rota FNC/PXO/FNC em 2021

O mês de dezembro registou uma taxa de ocupação de 39,34%, ligeiramente inferior à registada em novembro, mas muito acima dos 30,73% registados em dezembro de 2019 ou dos 24,57% de dezembro de 2020. A média de passageiros por voo situou-se nos 28 em dezembro de 2021, acima dos 26 registados em dezembro de 2019 e dos 18 de dezembro de 2020.

Foram transportados, em dezembro de 2021, 3.399 passageiros, o que representou um acréscimo de 21,92% face aos 2.788 passageiros transportados em dezembro de 2019 e de 78,43% face aos 1.905 passageiros transportados em dezembro de 2020.

Durante o ano de 2021, foram transportados 38.162 passageiros na ligação inter-ilhas Madeira-Porto Santo-Madeira, um acréscimo de 1,42% face aos 37.627 passageiros transportados em 2019 e um acréscimo de 56,72% face aos 24.350 passageiros transportados ao longo de todo o ano de 2020. A taxa de ocupação média, em 2021, foi de 36,34%, ou seja, 1,31% acima do registado em 2019 (35,03%) e 11,77% acima do registado em 2020 (24,57%). Quanto ao número médio de passageiros por voo, foi de 26, quer em 2021, quer em 2019, mais 8 passageiros face ao valor médio registado em 2020 (18).

No mês de janeiro de 2022, por via do período de imobilização técnica do navio afeto à concessão da linha marítima entre a Madeira e o Porto Santo, é de esperar um aumento da taxa de ocupação e do número médio de passageiros por voo.

Até 26 de março de 2022 (Inverno IATA 2021-2022), todos os passageiros que optem por chegar ao Porto Santo, por via aérea, através das ligações regulares, terão de usar a Binter Canarias, através do Aeroporto da Madeira. Para além do *interline* com a TAP e SATA/Azores Airlines, que permite comercializar viagens de e para o Porto Santo num único bilhete, com uma tarifa única, existe ainda a possibilidade de interligação deste percurso inter-ilhas com toda a rede da Binter Canarias, que tem *hubs* nos aeroportos de Gran Canaria e Tenerife Norte.

A Binter continuará a operar 4 frequências diárias nesta ligação, ao longo do Inverno IATA, sendo duas FNC-PXO com partida às 7h30 e 18h30 e duas PXO-FNC, com partida às 8h30 e 19h30.





4. TARIFAS

VOOS NACIONAIS

O OTA-RAM monitoriza diariamente todas as tarifas que são praticadas pelas transportadoras que operam entre o RAM e o Continente português e entre a RAA e o Continente português, permitindo estabelecer diversas comparações e correlações.

Ao longo do mês de dezembro de 2021, foi feita a monitorização da tarifa mais baixa disponível praticada nas seguintes rotas:

TAP, LIS-FNC-LIS
 TAP, OPO-FNC-OPO
 easyJet, LIS-FNC-LIS
 easyJet, OPO-FNC-OPO
 Transavia, OPO-FNC-OPO
 Ryanair, LIS-FNC-LIS
 Ryanair, OPO-FNC-OPO

Foram considerados 4 critérios de datas de viagem de ida e volta, com estadia de uma semana no destino e reservas com 1 dia, 1 semana, 1 mês e 6 meses de antecedência e os *brands* tarifários mais baixos oferecidos por cada uma das transportadoras, em condições de transporte equivalentes. Os valores apresentados incluem todas as taxas aplicáveis, quando da compra *online* nos sites das transportadoras.

1 a 31 DEC 2021

	MADEIRA				média	% TAP acima
	Transavia	EasyJet	TAP	Ryanair		
1 dia	177,11	164,29	228,98	-	190,13	20,44%
1 semana	267,00	159,99	224,39	-	217,13	3,35%
1 mês	159,31	140,76	171,61	-	157,23	9,15%
6 meses	91,06	75,75	106,61	110,39	91,14	16,98%
média	173,62	135,20	182,90	-	163,90	12,48%

Fig. 20 – Monitorização rotas continente português e RAM - dezembro 2021

Foi assim possível de constatar que as tarifas praticadas pela TAP nas rotas para a Madeira superam os valores cobrados pelas três transportadoras concorrentes (easyJet Transavia e Ryanair), com adicionais a variar entre 20,44%, nas reservas com 1 dia de antecedência e os 16,98% nas reservas com 6 meses de antecedência, num valor médio de 12,48%, se considerados os 4 critérios de monitorização. De notar que as simulações das tarifas praticadas pela Ryanair apenas abrangem as viagens a reservar com 6 meses de antecedência, visto que a operação apenas terá início a 27 de março de 2022.

No que se refere às tarifas mais altas de classe económica, TAP|Discount, praticadas pela TAP nas rotas FNC-LIS-FNC e FNC-OPO-FNC e comparação homóloga com os valores das tarifas praticados nas rotas que a TAP opera nos Açores, concretamente PDL-LIS-PDL e TER-LIS-TER, obtiveram-se os seguintes dados, referentes à monitorização realizada em dezembro de 2021:

1 a 31 DEC 2021

	Madeira		Açores		Δ Madeira/Açores	
	Y mín.	Y máx.	Y mín.	Y máx.	Y mín.	Y máx.
1 dia	236,56	378,85	202,08	306,77	17,07%	23,50%
1 semana	224,95	367,95	194,17	286,27	15,85%	28,54%
1 mês	176,64	235,55	113,13	171,12	56,15%	37,66%
6 meses	105,97	160,24	118,74	263,54	-10,76%	-39,20%
	186,03	285,65	157,03	256,92	18,47%	11,18%

Fig. 21 – Monitorização rotas continente português e RAM e continentes português e RAA – dezembro 2021

*Y: classe económica

Temos, então, as tarifas mais altas praticadas pela TAP (classe económica, TAP|Discount), para a Madeira:

378,85 EUR, reserva com 1 dia de antecedência
 367,95 EUR, reserva com 1 semana de antecedência
 235,55 EUR, reserva com 1 mês de antecedência
 160,24 EUR, reserva com 6 meses de antecedência

No registo de dezembro de 2021, as tarifas máximas praticadas pela TAP nas rotas da Madeira são superiores em 11,18% às praticadas nas rotas dos Açores.



Região Autónoma
da Madeira
Governo Regional

Secretaria Regional
de Turismo e Cultura
OTA - RAM