



DESTAQUE

# TRANSPORTE AÉREO RAM

julho 2023

# Ficha Técnica

**Título**

Destaque Transporte Aéreo - RAM, julho 2023

**Editor**

OTA - RAM, Observatório do Transporte Aéreo da Região Autónoma da Madeira  
Secretaria Regional de Turismo e Cultura  
Av. Arriaga, n.º 18  
9004-519 Funchal  
Portugal  
Telefone: 291 211 900 | Fax: 291 211 903  
Email: otaram@madeira.gov.pt

**Secretário Regional de Turismo e Cultura**

Eduardo Jesus

**OTA - RAM**

Nuno Jesus  
Andreia Natal

**Design e Composição**

OTA - RAM

**Direitos de Autor | Fotografia**

André Marques  
Nuno Jesus  
Turismo da Madeira

**Tiragem online**

**Data de disponibilização da informação:**  
agosto 2023

**Periodicidade Mensal****O OTA - RAM na Internet**

<https://www.madeira.gov.pt/srtc>



Low Fares

Jet2

Jet2.com

Jet2.com  
Friendly Low Fares

Jet2 Ibiza

# Enquadramento

No seguimento dos objetivos propostos, a Estrutura de Missão “Observatório do Transporte Aéreo da Região Autónoma da Madeira – OTA-RAM” publica o sétimo boletim mensal de acompanhamento do sector do transporte aéreo, com referência à RAM no ano de 2023, apresentando os dados recolhidos até ao dia 31 de julho, inclusive. Este é, em simultâneo, o vigésimo sétimo boletim mensal publicado pela Estrutura de Missão do OTA-RAM.



# Índice

## **PERSPETIVA CONTEXTUAL**

## **NOTAS E MÉTODO**

## **PRINCIPAIS RESULTADOS**

### **1. MADEIRA**

- 1.1. Rotas e transportadoras aéreas
- 1.2. Indicadores de tráfego de passageiros
  - 1.2.1. Anuais
  - 1.2.2. Mensais
- 1.3. Indicadores de carga

### **2. PORTO SANTO**

- 2.1. Rotas e transportadoras aéreas
- 2.2. Indicadores de tráfego de passageiros
  - 2.2.1. Anuais
  - 2.2.2. Mensais

### **3. ROTA PXO-FNC-PXO**

### **4. TARIFAS**

# Perspetiva contextual

O mês de julho de 2023 voltou a marcar um novo máximo em termos da oferta para o Aeroporto Internacional da Madeira, com um total de 237.152 lugares, número nunca antes alcançado. É um mês tradicionalmente associado ao tráfego inbound, associado a período de férias estivais na Madeira, quer por parte dos visitantes, quer por parte de emigrantes e estudantes que vivem fora da Região.

Continua a merecer destaque a oferta de voos diretos desde França, totalizando 12.738 lugares (5,37% do total da oferta para o Aeroporto Internacional da Madeira), o que corresponde a um acréscimo de 64,38% face a julho de 2022 e de 195,48% face a julho de 2019.

O registo de 237.152 lugares oferecidos para a Madeira e 17.500 para o Porto Santo, 88 e 11 operações, respetivamente, com ligações a 21 países, 58 aeroportos, operadas por 35 companhias aéreas, corresponde, em termos do número de lugares do exterior da RAM, a um acréscimo de 7,77% face a 2022 e um decréscimo de 0,68%, respetivamente, Madeira e Porto Santo. Já na comparação com 2019, tivemos acréscimos de 40,96% e 30,31%, respetivamente.

No mês de julho, destaque para as novas operações sazonais da Iberia, com origem em Málaga e Valência, que irão decorrer até 12 de setembro. Em paralelo, registo para a retoma das operações sazonais com origem em Barcelona, Bilbao e Santiago de Compostela, sendo que as duas primeiras se prologam até 16 de setembro

e a última até 30 de agosto. Ainda com origem em Espanha, tivemos, em julho, a retoma das operações sazonais da Binter com origem em Tenerife Sul, Lanzarote e Fuerteventura, a que juntou a ligação bissemanal desde Marrakesh. Por fim, merece destaque a retoma da operação charter da ASL Airlines, com origem em Jersey, que se irá prolongar até outubro, servindo a diáspora das ilhas do Canal.

No global, das 88 operações que ocorreram no Aeroporto Internacional da Madeira, em julho, 10 foram-no em regime charter (11,36% do total), correspondentes a 57 frequências (4,26% do total), comparando com as 43 (3,46% do total) registadas em julho de 2022.

No que se refere ao Aeroporto Internacional do Porto Santo, 5 de 11 operações foram-no em regime charter (45,45%) traduzindo-se em 37 das 97 frequências (38,14%). Houve ainda o registo de um voo divergido desde Edimburgo com destino a Tenerife Sul.

No que se refere ao Aeroporto Internacional da Madeira, em julho, o número médio de lugares por voo foi de 177,11, em comparação com os 177,18 registado em julho de 2022. Já no Aeroporto Internacional do Porto Santo, tivemos uma média de 180,41 lugares por voo, contra 179,80 em julho de 2022.

# Notas e método

Esta publicação fará uma análise aos dados mais relevantes que são monitorizados, permanentemente, pelo Observatório. Será apresentado o balanço do mês de julho de 2023, comparando os dados obtidos com os dos meses homólogos dos anos de 2022, 2021, 2020 e 2019 e permitindo aferir a evolução nos vários indicadores de tráfego.

**Todos os dados tratados são fonte do OTA-RAM e da ANA-Aeroportos de Portugal, S.A..**

Os principais indicadores analisados dizem respeito a:

Para cada aeroporto, Madeira e Porto Santo:

- Rotas e transportadoras aéreas em operação;
- Indicadores de tráfego anuais (países, operações, aeroportos, transportadoras);
- Taxa de ocupação dos voos nacionais e internacionais;
- Número de lugares disponíveis e frequências referentes a julho;
- Comparação com o período homólogo de 2019, 2020, 2021 e 2022;
- Rota Madeira-Porto Santo-Madeira;
- Tarifas praticadas nos voos nacionais.



# Principais resultados





- Aeroporto Internacional da Madeira: 2.643.414 passageiros movimentados e 17.506 movimentos comerciais registados até 31 de julho.
- Aeroportos da RAM, em julho: ligações a 21 países, através de 99 operações, operadas por 35 transportadoras para 58 aeroportos.
- Países com ligação direta ao Aeroporto Internacional da Madeira, em julho: Portugal, Espanha, Reino Unido, Alemanha, Holanda, Bélgica, França, Luxemburgo, Suíça, Finlândia, Dinamarca, República Checa, Polónia, Lituânia, Irlanda, Itália, Hungria, Áustria, EUA, Roménia e Marrocos.
- Países com ligação direta ao Aeroporto Internacional do Porto Santo, em julho: Portugal, Reino Unido, Itália e Dinamarca.
- Rotas nacionais, em julho: 200.885 passageiros transportados, taxa de ocupação de 90,85 %.
- Rotas internacionais, em julho: 234.691 passageiros transportados, taxa de ocupação de 88,83 %.
- Iberia iniciou operações sazonais Málaga-FNC e Valencia-FNC.
- Iberia retomou operações sazonais Barcelona-FNC, Bilbao-FNC e Santiago de Compostela-FNC.
- Binter Canarias retomou operações sazonais Tenerife Sul-FNC, Lanzarote-FNC, Fuerteventura-FNC e Marrakesh-FNC.
- ASL Airlines retomou operação charter sazonal Jersey-FNC.

## **PREVISÕES PARA AGOSTO**

- Ligações a 22 países através de 97 operações, operadas por 34 transportadoras para 58 aeroportos.
- FNC: 238.579 lugares previstos para agosto (+2,75% face a agosto de 2022 e +39,81% face a agosto de 2019).
- PXO: 15.130 lugares previstos para agosto (-10,68% face a agosto de 2022 e +16,19% face a agosto de 2019).
- Norwegian retoma ligação Oslo-FNC com 1 frequência semanal.
- Iberia irá operar 1 voo diário Madrid-FNC.
- Jet2 passa a alocar o B757-200 a 2 frequências semanais Manchester-FNC.

# 1. MADEIRA



## 1.1. Rotas e transportadoras aéreas

O Aeroporto Internacional da Madeira - Cristiano Ronaldo conta, a 31 de julho de 2023, com 88 operações, distribuídas por 21 países e 58 aeroportos. Existem 31 transportadoras aéreas com rotas para a Madeira.

Prevê-se o início de 1 nova operação regular em 2023: Wizzair desde Roma Fiumicino a 6 de setembro.

## 1.2. Indicadores de Tráfego Aéreo

### 1.2.1 Anuais

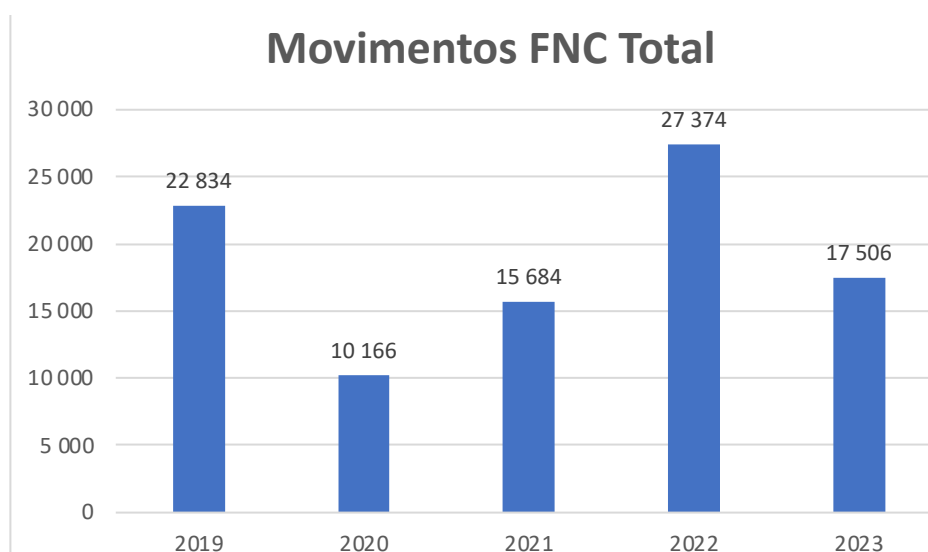


Fig. 1 - Número de movimentos FNC 2019-2023\* (dados até 31 JULHO)

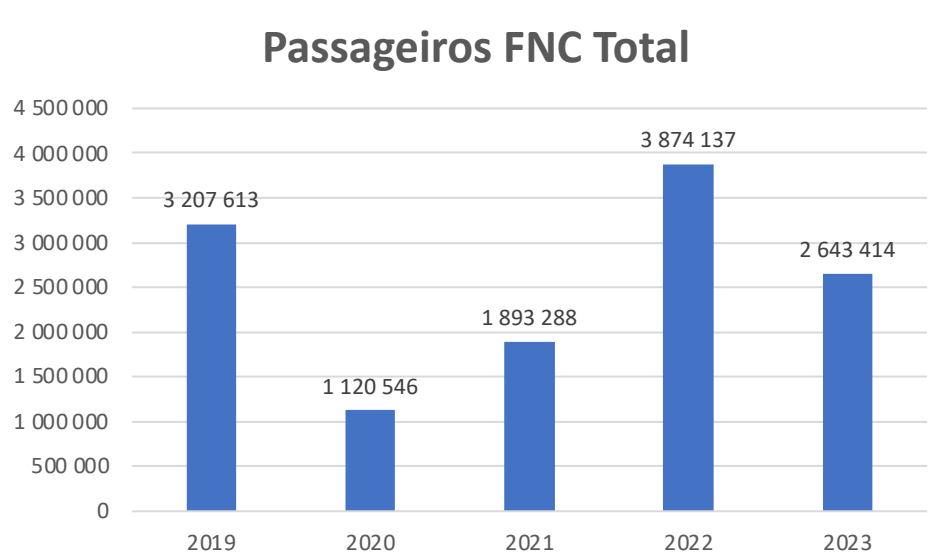


Fig. 2 - Número de passageiros FNC 2019 - 2023\* (dados até 31 JULHO)

No mês de julho foram registados 2.800 movimentos e 435.576 passageiros movimentados. Registou-se uma taxa de ocupação de 90,85 % nos voos nacionais e de 88,83% nos voos internacionais.

## FNC 2023, taxa ocupação voos nacionais

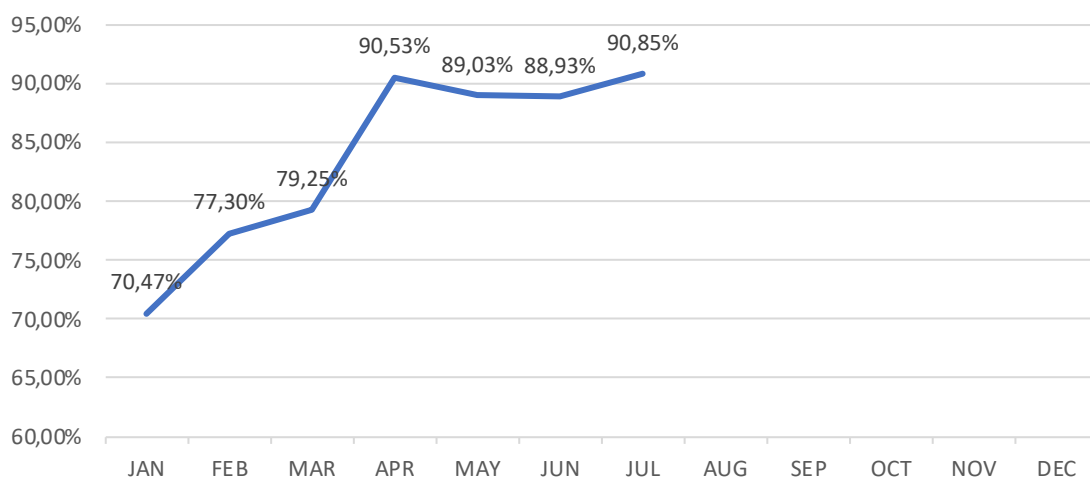


Fig. 3 – Taxa de ocupação das rotas nacionais FNC – 2023

## FNC 2023, taxa ocupação voos internacionais

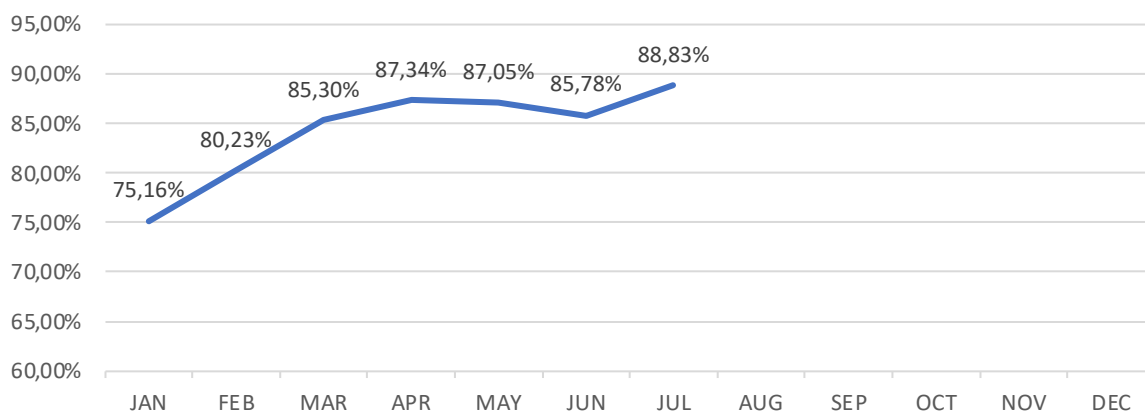


Fig. 4 – Taxa de ocupação das rotas internacionais FNC – 2023

O mês de julho fechou com 237.152 lugares disponibilizados do exterior da RAM para o Aeroporto Internacional da Madeira (-0,41% face aos 238.130 lugares que haviam sido previstos em junho), diferença resultante de cancelamentos e supressão de frequências por motivos operacionais e resultantes de condições meteorológicas adversas em FNC.

## 1.2.2 Mensais

### 2023, FNC+PXO - Indicadores de Tráfego

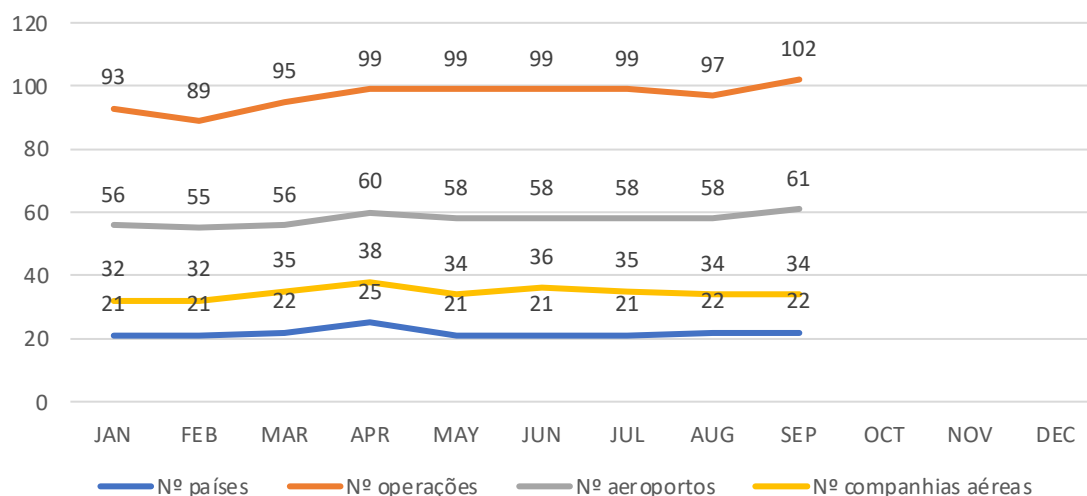


Fig. 5 - Indicadores de tráfego globais RAM 2023 (AGOSTO e SEP 2023 é previsão)

Em julho de 2023, o mercado britânico representou 17,51% do número total de lugares disponibilizado para o Aeroporto Internacional da Madeira. Assim, os 41.537 lugares, correspondem a um acréscimo de 1.856 lugares (+4,68%) face aos 39.681 lugares registados em julho de 2022 e um acréscimo de 9.616 lugares (+30,12%) face aos 31.921 lugares registados em julho de 2019. As ligações aéreas com origem nos aeroportos britânicos foram asseguradas por 6 companhias aéreas: British Airways, easyJet UK, Jet2, TUI Airways, Ryanair e ASL Airlines.

A easyJet UK, com 14.304 lugares, teve a maior quota deste mercado, com 34,44% dos lugares, operando voos com origem em Londres Gatwick, Bristol e Manchester.

A Jet2 surge em segundo lugar, com 11.197 lugares, tendo representado 26,96% da oferta com origem neste mercado, operando voos desde 9 aeroportos do Reino Unido: Londres Stansted, Manchester, Birmingham, Bristol, Newcastle, Glasgow, Edimburgo, Leeds e East Midlands.

A Ryanair, com 7.371 lugares disponibilizados (17,75%), com origem em Londres Stansted e Manchester, surge na terceira posição, neste mercado.

A British Airways, com 4.860 lugares desde Londres Heathrow surge na quarta posição, com 11,70% do total, seguida da TUI Airways, com 3.213 lugares (7,73% do total) e, por fim, a ASL Airlines,

com 592 lugares desde Jersey a representar 1,43% do total da oferta deste país.

Os voos com origem na Alemanha totalizaram, em julho, 24.328 lugares correspondentes a 10,26% do total da oferta deste mês, um decréscimo de 870 lugares (-3,45%) face a julho de 2022 e um acréscimo de 5.878 lugares (+31,86%) face a julho de 2019, numa operação que envolveu 8 transportadoras: Lufthansa, Condor, TUI Fly, easyJet, €owings, €owings Discover, Ryanair e Sundair.

A TUI Fly, com 7.749 lugares (31,85% da oferta total deste mercado) surge na primeira posição, com voos desde Frankfurt, Munique, Estugarda, Hannover e Dusseldorf.

A Condor surge na segunda posição, com 7.175 lugares, a representar 29,49% da oferta deste mercado, referente a 5 ligações, com origem em Frankfurt, Dusseldorf, Munique, Hamburgo e Leipzig.

Na terceira posição surge a easyJet €ope, com 2.418 lugares (9,94% do total), com voos desde Berlin Brandenburg.

Na quarta posição tivemos a Lufthansa, com 2.045 lugares (8,41% do total) com voos desde os hubs de Frankfurt e Munique.

Em quinto lugar, tivemos a Ryanair, com 1.701 lugares (6,99% do total) com voos desde

Nuremberga; tendo-se seguido a €owings com 1.620 lugares (6,66% do total), voos desde Dusseldorf; a €owings Discover, com 1.440 lugares (5,92%) desde Frankfurt e, por último, a Sundair com 180 lugares (0,74%) desde Berlin Brandenburg.

A oferta em voos diretos desde França, em julho, cifrou-se nos 12.738 lugares (5,37% do total da oferta) a representar um acréscimo de 4.989 lugares / +64,38% face à oferta de julho de 2022 e um acréscimo de 8.427 lugares / +195,48%, face a julho de 2019. Estes voos diretos referem-se a ligações da Transavia France desde Paris Orly, Nantes e Lyon, aos voos da Ryanair com origem em Paris Beauvais e Marselha e ainda aos voos da easyJet com origem em Lyon e Paris CDG.

O mercado polaco ficou na quinta posição, totalizando, em julho, 9.594 lugares (4,05% do total da oferta), sendo: 2.151 referentes aos voos da Wizzair com origem em Katowice e 2.151 com origem em Varsóvia; 945 lugares referentes à operação charter da Smartwings com origem em Katowice e outros 945 lugares referentes à operação charter da Enter Air com a mesma origem a que se somaram 2.646 lugares da Enter Air com origem em Varsóvia e 756 lugares com origem em Wroclaw. Face a julho de 2022, houve mais 1.584 lugares em voos com origem na Polónia (+19,78%) e, face a julho de 2019, houve um acréscimo de 4.128 lugares (+262,59%).

Em julho, Espanha correspondeu ao sexto mercado, com uma oferta total de 8.348 lugares a representar 3,52% do total da oferta do mês, sendo 4.248 lugares referentes às operações da Binter Canarias com origem em Canárias (Tenerife Norte, Tenerife Sul, Lanzarote e Fuerteventura) e 4.100 lugares referentes às operações da Iberia com origem na Espanha Continental (Madrid, Barcelona, Bilbao, Málaga, Valência e Santiago de Compostela). Isto representou um acréscimo de 983 lugares (+13,35%) face a julho de 2022 e de +946 lugares (+12,78%) face a julho de 2019.

No que se refere aos voos nacionais, verificou-se uma oferta de 105.947 lugares em julho de 2023 (44,67% do total da oferta), um acréscimo de 0,31%, face a julho de 2022 (+325 lugares) e um acréscimo de 30,64% face a julho de 2019 (+24.846 lugares).

Houve assim, em julho, o registo de 69.357 lugares com origem em Lisboa (40.709 da TAP, 17.308 da easyJet e 11.340 da Ryanair), os quais representaram 65,46% do total da oferta do mercado nacional; 31.702 lugares com origem no Porto (11.904 da easyJet, 10.614 da TAP e 9.184 da Ryanair) com uma quota de 29,92% do

mercado nacional e 4.888 lugares com origem em Ponta Delgada, todos referentes a voos da Azores Airlines, com uma quota de 4,61% face ao total de lugares do mercado português. Nesta contagem estão incluídos os lugares referentes à operação Toronto-Ponta Delgada-FNC e, ainda, de um voo pontual Lisboa-PXO-FNC.

Em termos globais, o mês de julho de 2023 representou um acréscimo de 17.096 lugares do exterior para o Aeroporto Internacional da Madeira (+7,77%) face a julho de 2022 e um acréscimo de 68.912 lugares (+40,96%), na comparação com o mês homólogo de 2019.

Em termos de frequências, no Aeroporto Internacional da Madeira – Cristiano Ronaldo, foram registadas 1.339 frequências desde o exterior da RAM, em julho de 2023, +97 / +7,81% em comparação com as 1.242 de julho de 2022 e +337 / +33,63% face às 1.002 de julho de 2019.

A TAP e a easyJet foram as companhias aéreas que operaram o maior número de frequências em julho de 2023, 278 e 257, respetivamente, correspondentes a 20,76% e 19,19% do total, respetivamente: TAP com origem em Lisboa e Porto e easyJet com 8 rotas, desde: Lisboa, Porto, Berlim, Londres Gatwick, Bristol e Manchester, Lyon e Paris CDG.

A Ryanair surge na terceira posição, com 201 frequências, correspondentes a 15,01% do total.

O Grupo TUI (TUI Fly - Alemanha, TUI Airways - Reino Unido e TUI Belgium e TUI Netherlands) surge em quarto lugar, com um total de 81 frequências, correspondentes a 6,05% do total.

A Transavia ficou na quinta posição, com um total de 64 frequências (4,78% do total), referentes às rotas desde Amsterdão (Transavia Holland) e Paris Orly, Nantes e Lyon (Transavia France).

A Jet2, com um total de 58 frequências, com origem em Londres Stansted, Manchester, Birmingham, Newcastle, Bristol, Leeds, East Midlands, Edimburgo e Glasgow representou 4,33% da oferta, tendo ficado em sexto lugar.

Em julho de 2023, observou-se o registo médio de 177,11 lugares por voo, valor idêntico ao do

mês homólogo de 2022 (177,18), mas inferior ao do mês de junho de 2023 (182,36), o que resulta da maior frequência de operações da Iberia e Binter Canarias, que utilizam aeronaves de menor capacidade.

Considerando o total de voos operados para os Aeroportos da RAM, em julho (incluindo voos inter-ilhas com origem no Porto Santo) 320 das 1.558 frequências, incluindo ligações inter-ilhas

(20,54% do total) foram operadas por aviões da nova geração, isto é, A320neo, A321neo, Boeing B737 MAX8 e MAX8-200, os quais emitem cerca de menos 20% de emissões poluentes face às aeronaves da geração anterior. Utilizaram estas aeronaves as seguintes transportadoras: TAP, Azores Airlines, easyJet UK, easyJet Europe, Lufthansa, British Airways, Wizzair, Smartwings, TUI Airways, TUI Belgium, TUI Netherlands, TUI Fly, Enter Air e Ryanair.

**Número lugares oferecidos em FNC+PXO, por origem do voo  
(JUL 2020 a SEP 2023)  
6 principais mercados**

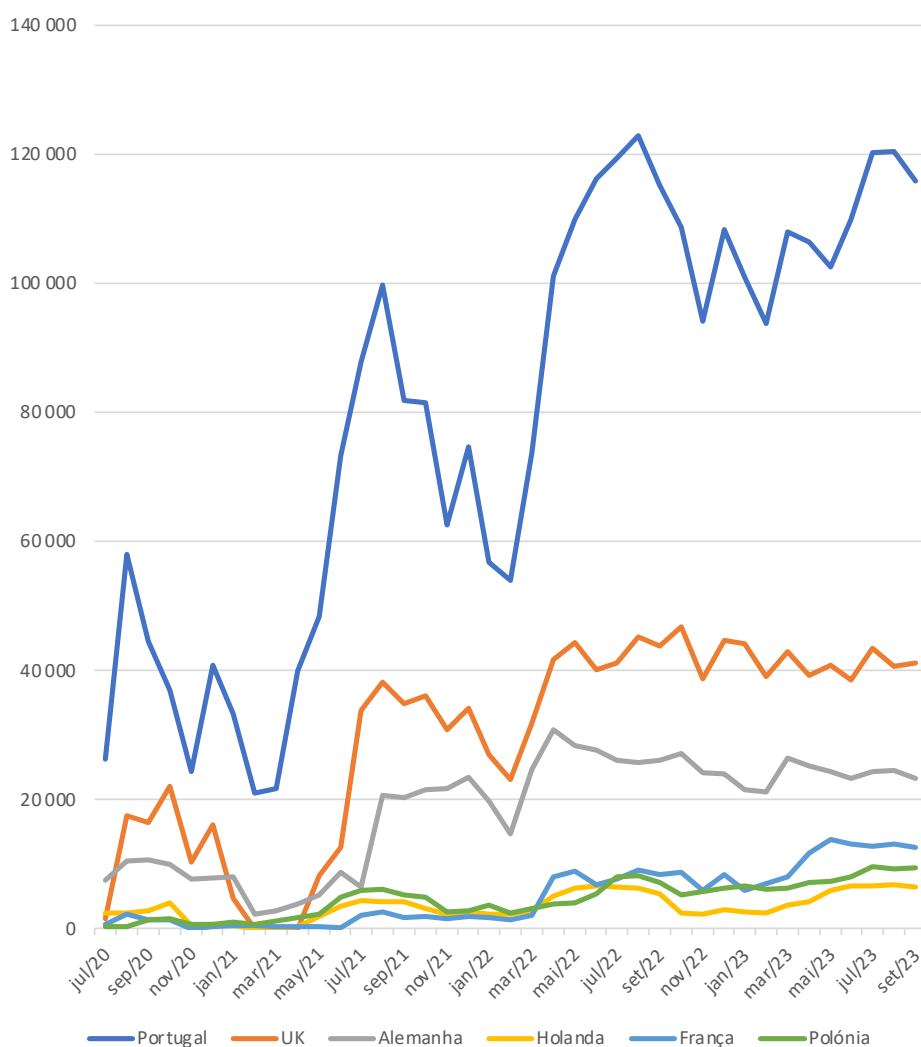


Fig. 6 - Oferta de lugares por mercado, dos 6 maiores mercados, pós reabertura dos mercados internacionais - julho 2020 até julho de 2023 (agosto e setembro 2023 é previsão)

Em julho de 2023, tivemos uma oferta de 237.152 lugares para o Aeroporto Internacional da Madeira, ou seja, +17.096 lugares (+7,77%) face a julho de 2022, que registou, então, 220.056 lugares e um acréscimo de 68.912 lugares (+40,96%) face aos 168.240 lugares de julho de 2019.

## 1.3. Indicadores de carga e correio

### Carga (Kg) FNC Total

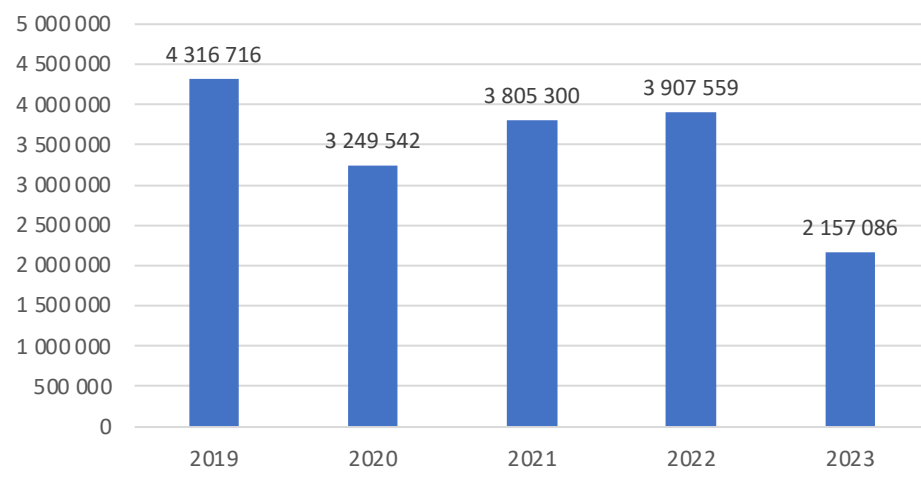


Fig. 7 - Carga FNC 2019-2023\* (dados até 31 JULHO)

### Correio (Kg) FNC Total

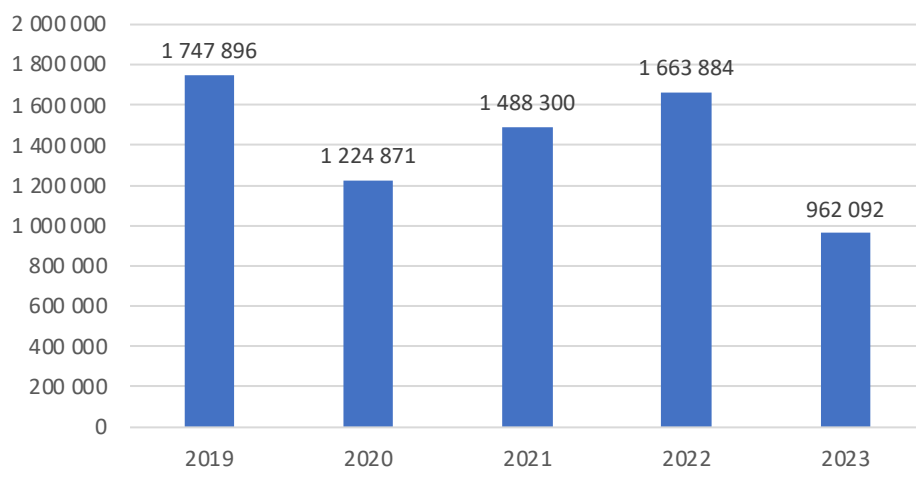


Fig. 8 - Correio FNC 2019-2023\* (dados até 31 JULHO)

Em julho de 2023, houve um decréscimo de 1,8 % no correio e um decréscimo de 10,7 % na carga movimentada, respetivamente, face ao período homólogo de 2022.



## 2. PORTO SANTO



*Binter*



**easyJet**



**enter**air



## 2.1. Rotas e transportadoras aéreas

O Aeroporto Internacional do Porto Santo contou, em julho de 2023, com 11 operações diretas, sendo 5 operadas em regime regular (easyJet e TAP, desde Lisboa e easyJet desde o Porto; TUI Airways de Londres Gatwick e Manchester), 5 operadas em regime charter: Atlantic Airways desde Copenhaga; Azores Airlines desde Lisboa e Porto; Air Horizont desde o Porto e Aero Italia desde Milão Bergamo, a que se soma um voo divergido de Edimburgo para Tenerife Sul, operado pela Jet2.

A easyJet operou duas frequências semanais na rota Lisboa-Porto Santo e a TAP uma frequência diária na mesma rota, a que acresceram 3 frequências semanais da Azores Airlines. A rota Porto-Porto Santo contou com duas frequências semanais da easyJet, duas frequências semanais da Air Horizont e uma frequência semanal da Azores Airlines. Por seu lado, a TUI Airways assegurou 1 frequência semanal desde Londres Gatwick e 1 frequência semanal desde Manchester. A Atlantic Airways operou uma frequência semanal desde Copenhaga e a Aero Italia 1 frequência semanal desde Milão Bergamo.

O mês de julho registou, assim, um total de 97 frequências, 31 das quais asseguradas pela TAP (Lisboa), 18 pela easyjet (Lisboa e Porto), 20 pela Azores Airlines (Lisboa e Porto), 10 pela TUI Airways (Londres Gatwick e Manchester), 10 pela Air Horizont (Porto), 3 pela Atlantic Airways, correspondentes à operação charter com origem na Dinamarca e 4 com origem em Milão Bergamo, operadas pela Aero Italia. Isto representou um decréscimo de 1,02% face a julho de 2022, no qual foram registadas 98 frequências e um acréscimo de 27,63% face a julho de 2019, quando ocorreram 76 frequências.

## 2.2. Indicadores de Tráfego Aéreo

### 2.2.1 Anuais

#### Movimentos PXO Total

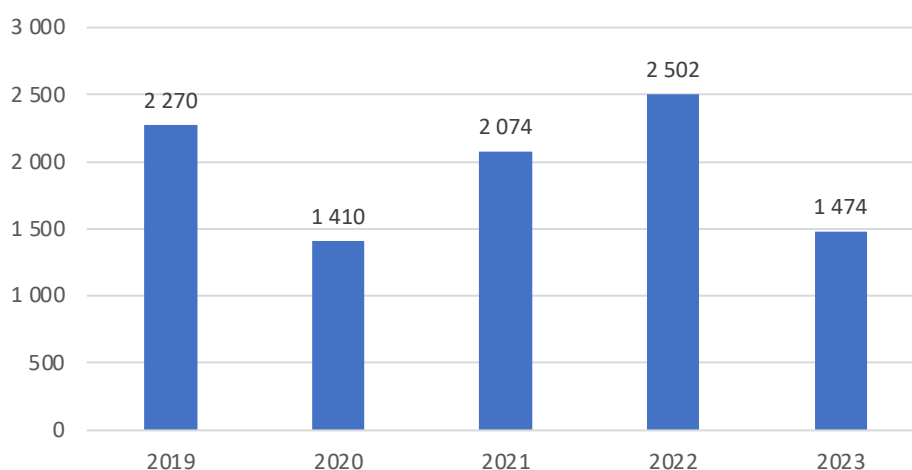


Fig. 9 - Número de movimentos PXO 2019-2023\* (dados até 31 JULHO)

Foram contabilizados 316 movimentos no Aeroporto Internacional do Porto Santo em julho de 2023, o mesmo número de julho de 2022 e um acréscimo de 40 movimentos (+14,49%), face a julho de 2019, números que incluem os voos inter-ilhas FNC-PXO-FNC.

## 2.2.2 Mensais

No mês de julho de 2023, o número de lugares oferecido desde o exterior para o Aeroporto Internacional do Porto Santo ficou 0,68% abaixo de 2022, com 17.500 vs 17.620 lugares, respetivamente. Já no que toca à comparação com julho de 2019, em que se registaram 13.429 lugares, observa-se um crescimento de 30,31%.

O mês de julho de 2023 registou, assim, a seguinte distribuição de lugares: 5.168 referentes à operação regular da TAP, desde Lisboa; 1.919 referentes aos voos easyJet desde Lisboa; 1.674 referentes aos voos easyJet desde o Porto; 945 ex aqueo da TUI Airways, operações com origem em Londres Gatwick e Manchester; 522 relativos à operação charter da Atlantic Airways, com origem em Copenhaga; 2.760 e 942 das operações charter da Azores Airlines, com origem em Lisboa e Porto, respetivamente; 1.680 da operação charter da Air Horizont com origem no Porto; 756 da operação charter da Aero Italia, com origem em Milão Bergamo e 189 do voo divergido da Jet2, com origem em Edimburgo e destino Tenerife Sul.

No que concerne ao número de frequências do exterior da RAM para o Aeroporto Internacional do Porto Santo registaram-se, em julho de 2023, 97 frequências, -1 face a julho de 2022 (-1,02%) e +21 face a julho de 2019 (+27,63%).



# 3. ROTA

## PXO-FNC-PXO



A rota PXO-FNC-PXO contou com um total de 61 frequências operadas pela Binter Canarias.

No mês de julho de 2023, o atraso médio na partida dos voos foi de 10 minutos, considerando-se como atraso a diferença entre o horário de descolagem e o horário programado de partida do voo, uma redução de 10 min face ao mês anterior.

Houve ainda o registo de 4 voos cancelados em julho de 2023, 2 devido a condições meteorológicas adversas no Aeroporto Internacional da Madeira e 2 devido a razões operacionais da companhia aérea.

# 4. TARIFAS

## VOOS NACIONAIS



O OTA-RAM monitoriza diariamente todas as tarifas que são praticadas pelas transportadoras que operam entre o RAM e o Continente português e entre a RAA e o Continente português, permitindo estabelecer diversas comparações e correlações.

Ao longo de todos os meses é feita a monitorização das tarifas praticada nas rotas para a RAM.

Em julho de 2023, a média das tarifas mínimas praticadas pelas companhias aéreas que operam voos nacionais de e para a Madeira foi de 209,36 €.

FNC-OPO-FNC: 219,44 €

FNC-LIS-FNC: 205,72 €

O valor mínimo registado foi de 47,77 € na rota FNC-OPO-FNC.

O valor máximo registado foi de 714,88 € na rota FNC-LIS-OPO-FNC.



Região Autónoma  
da Madeira  
Governo Regional

Secretaria Regional  
**de Turismo e Cultura**  
OTA - RAM