



DESTAQUE

TRANSPORTE AÉREO RAM

novembro 2023

Ficha Técnica

Título

Destaque Transporte Aéreo - RAM, novembro 2023

Editor

OTA - RAM, Observatório do Transporte Aéreo da Região Autónoma da Madeira
Secretaria Regional de Turismo e Cultura
Av. Arriaga, n.º 18
9004-519 Funchal
Portugal
Telefone: 291 211 900 | Fax: 291 211 903
Email: otaram@madeira.gov.pt

Secretário Regional de Turismo e Cultura

Eduardo Jesus

OTA - RAM

Nuno Jesus
Andreia Natal

Design e Composição

OTA - RAM

Direitos de Autor | Fotografia

André Marques
Nuno Jesus
Turismo da Madeira

Tiragem online**Data de disponibilização da informação:**

dezembro 2023

Periodicidade Mensal**O OTA - RAM na Internet**

<https://www.madeira.gov.pt/srtc>



Enquadramento

No seguimento dos objetivos propostos, a Estrutura de Missão “Observatório do Transporte Aéreo da Região Autónoma da Madeira – OTA-RAM” publica o décimo primeiro boletim mensal de acompanhamento do sector do transporte aéreo, com referência à RAM no ano de 2023, apresentando os dados recolhidos até ao dia 30 de novembro, inclusive. Este é, em simultâneo, o trigésimo primeiro boletim mensal publicado pela Estrutura de Missão do OTA-RAM.



Índice

PERSPETIVA CONTEXTUAL

NOTAS E MÉTODO

PRINCIPAIS RESULTADOS

1. MADEIRA

- 1.1. Rotas e transportadoras aéreas
- 1.2. Indicadores de tráfego de passageiros
 - 1.2.1. Anuais
 - 1.2.2. Mensais
- 1.3. Indicadores de carga

2. PORTO SANTO

- 2.1. Rotas e transportadoras aéreas
- 2.2. Indicadores de tráfego de passageiros
 - 2.2.1. Anuais
 - 2.2.2. Mensais

3. ROTA PXO-FNC-PXO

4. TARIFAS

Perspetiva contextual

O mês de novembro de 2023 registou um total de 201.930 lugares para os Aeroportos da Madeira e do Porto Santo, com origem no exterior da RAM. O mês de novembro é o primeiro mês completo do Inverno IATA e é tipicamente aquele que regista a segunda menor oferta do ano, logo atrás de fevereiro.

Para além da Áustria e Estónia, que não tiveram operações no mês homólogo de 2022, o mercado que mais cresceu, neste mês, quer em termos relativos, quer em termos absolutos, foi a Itália, com +2.151 lugares (+142,26%) face a novembro de 2022, o que resulta da entrada da Wizzar na rota Roma Fiumicino-Funchal. O segundo melhor registo foi da Áustria, com +1.512 lugares (+66,67%) face ao período homólogo, associado à operação da Wizzar com origem em Viena.

O registo de 198.822 lugares oferecidos para a Madeira e 3.108 para o Porto Santo, 86 e 4 operações, respetivamente, com ligações a 23 países, 56 aeroportos, operadas por 35 companhias aéreas, corresponde, em termos do número de lugares do exterior da RAM, a um acréscimo de 1,98% e um decréscimo de 12,97% face a 2022, Madeira e Porto Santo, respetivamente. Já na comparação com 2019, tivemos acréscimos de 46,49% e 44,09%, respetivamente.

No que se refere ao Porto Santo, há a assinalar uma frequência associada a um voo divergido da Azores Airlines, da rota Lisboa-Ponta Delgada, motivado por condições meteorológicas adversas no destino.

No global, das 86 operações que ocorreram no Aeroporto Internacional da Madeira, em novembro, 13 foram-no em regime charter (15,12% do total), correspondentes a 37 frequências (3,46% do total), comparando com as 30 (2,82% do total) registadas em novembro de 2022.

No que se refere ao Aeroporto Internacional do Porto Santo, 2 de 4 operações foram-no em regime charter (50%) traduzindo-se em 7 das 17 frequências (41,18%), comparando com 44,44% registados em novembro de 2022.

No que se refere ao Aeroporto Internacional da Madeira, em novembro, o número médio de lugares por voo foi de 186,16, em comparação com os 183,58 registado em novembro de 2022, o que resulta da utilização de aeronaves de maior capacidade por parte da TAP.

O principal mercado, em novembro, foi o nacional, com uma oferta de 94.457 lugares a representar 46,78% do total registado, logo seguido do Reino Unido (17,95%), Alemanha (11,52%), Polónia (3,80%), França (3,04%), e Holanda (1,87%).

Notas e método

Esta publicação fará uma análise aos dados mais relevantes que são monitorizados, diariamente, pelo Observatório. Será apresentado o balanço do mês de novembro de 2023, comparando os dados obtidos com os dos meses homólogos dos anos de 2022, 2021, 2020 e 2019 e permitindo aferir a evolução nos vários indicadores de tráfego.

Todos os dados tratados são fonte do OTA-RAM e da ANA-Aeroportos de Portugal, S.A..

Os principais indicadores analisados dizem respeito a:

Para cada aeroporto, Madeira e Porto Santo:

- Rotas e transportadoras aéreas em operação;
- Indicadores de tráfego anuais (países, operações, aeroportos, transportadoras);
- Taxa de ocupação dos voos nacionais e internacionais;
- Número de lugares disponíveis e frequências referentes a novembro;
- Comparação com o período homólogo de 2019, 2020, 2021 e 2022;
- Rota Madeira-Porto Santo-Madeira;
- Tarifas praticadas nos voos nacionais.



Principais resultados



- Aeroporto Internacional da Madeira: 4.245.877 passageiros movimentados e 27.960 movimentos comerciais registados até 30 de novembro.
- Aeroportos da RAM, em novembro: ligações a 23 países, através de 90 operações, operadas por 35 transportadoras para 56 aeroportos.
- Países com ligação direta ao Aeroporto Internacional da Madeira, em novembro: Portugal, Espanha, Reino Unido, Alemanha, Holanda, Bélgica, França, Luxemburgo, Suíça, Finlândia, Dinamarca, República Checa, Polónia, Lituânia, Irlanda, Itália, Hungria, Áustria, EUA, Noruega, Suécia, Estónia e Letónia.
- Países com ligação direta ao Aeroporto Internacional do Porto Santo, em novembro: Portugal e Dinamarca.
- Rotas nacionais, em novembro: 150.018 passageiros transportados, taxa de ocupação de 77,43%.
- Rotas internacionais, em novembro: 181.395 passageiros transportados, taxa de ocupação de 85,88 %.
- GetJet Airlines iniciou nova ligação charter Vilnius-Funchal com 1 frequência semanal.
- easyJet retomou operação Genebra-FNC com 1 a 2 frequências semanais.
- Enter Air realizou operações charter pontuais Paris CDG-FNC e Wroclaw-Funchal.
- Privilege Style realizou operação charter pontual Tenerife Norte-Funchal.

PREVISÕES PARA DEZEMBRO

- Ligações a 21 países através de 83 operações, operadas por 31 transportadoras para 53 aeroportos.
- Funchal: 218.103 lugares previstos para dezembro.
- Porto Santo: 3.232 lugares previstos para dezembro.
- SAS inicia operação charter Oslo-PXO com 1 frequência semanal.
- easyJet retoma operação Basileia-FNC com 2 frequências semanais.

1. MADEIRA



1.1. Rotas e transportadoras aéreas

O Aeroporto Internacional da Madeira - Cristiano Ronaldo conta, a 30 de novembro de 2023, com 86 operações, distribuídas por 23 países e 55 aeroportos. Existem 33 transportadoras aéreas com rotas para a Madeira.

Prevê-se a retoma da operação da easyJet, Basileia-Funchal a 9 de dezembro de 2023.

1.2. Indicadores de Tráfego Aéreo

1.2.1 Anuais

Movimentos FNC Total

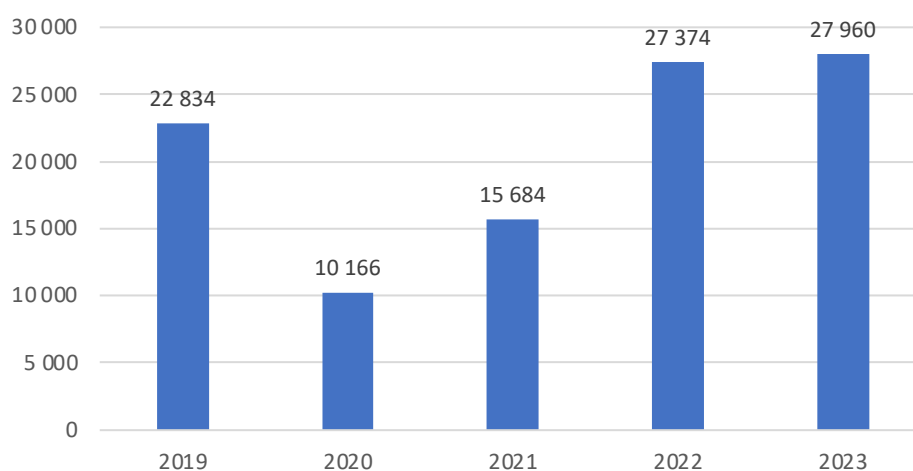


Fig. 1 - Número de movimentos FNC 2019-2023* (dados até 30 de novembro)

Passageiros FNC Total

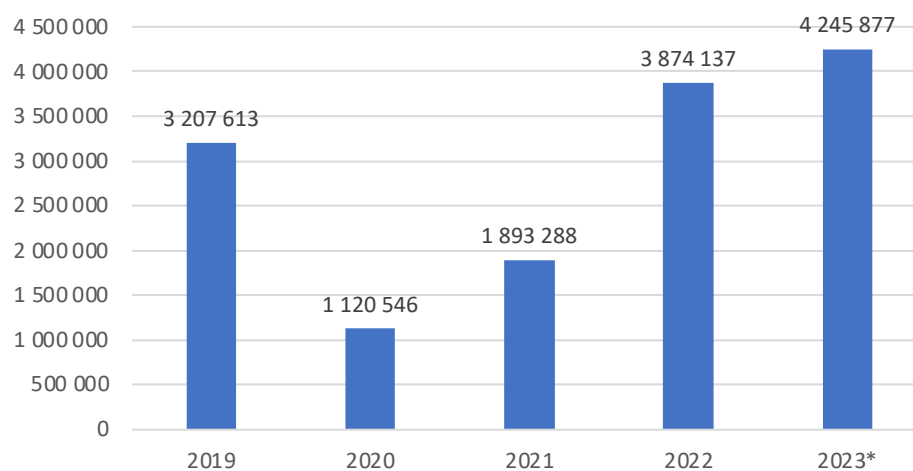


Fig. 2 - Número de passageiros FNC 2019 - 2023* (dados até 30 de novembro)

No mês de novembro foram registados 2.256 movimentos e 331.413 passageiros movimentados. Registou-se uma taxa de ocupação de 77,43 % nos voos nacionais e de 85,88 % nos voos internacionais.

FNC 2023, taxa ocupação voos nacionais

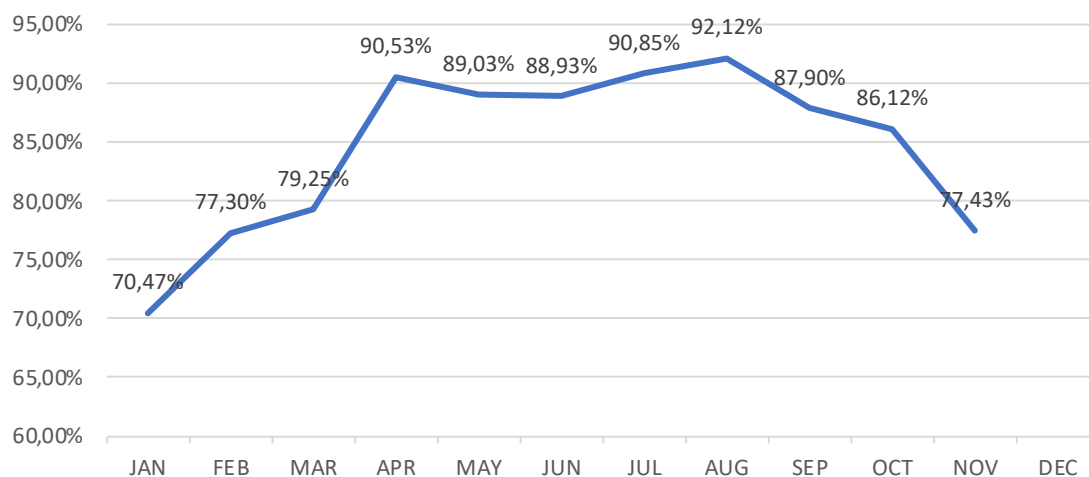


Fig. 3 – Taxa de ocupação das rotas nacionais FNC – 2023

FNC 2023, taxa ocupação voos internacionais

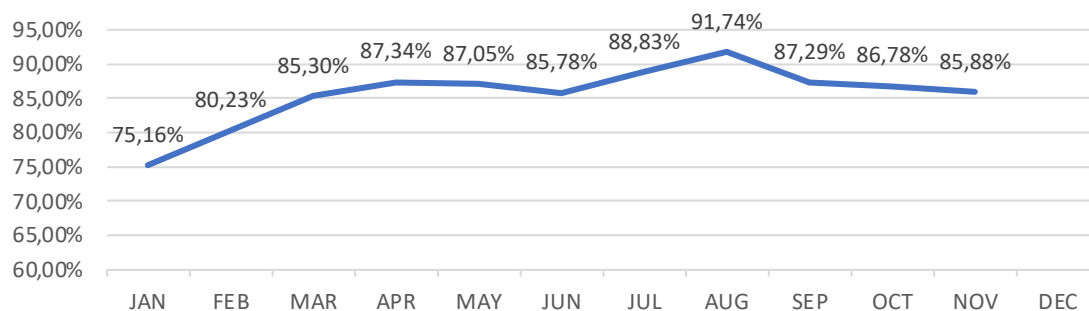


Fig. 4 – Taxa de ocupação das rotas internacionais FNC – 2023

O mês de novembro fechou com 198.822 lugares disponibilizados do exterior da RAM para o Aeroporto Internacional da Madeira.

1.2.2 Mensais

2023, FNC+PXO - Indicadores de Tráfego

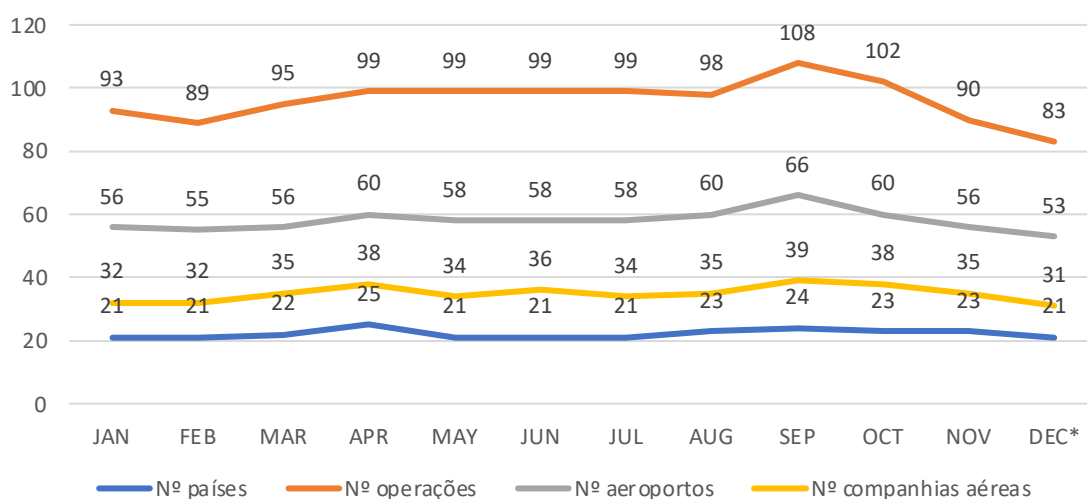


Fig. 5 - Indicadores de tráfego globais RAM 2023 (dezembro de 2023 é previsão)

Em novembro de 2023, o mercado britânico representou 18,23% do número total de lugares disponibilizado para o Aeroporto Internacional da Madeira. As ligações aéreas com origem nos aeroportos britânicos foram asseguradas por 5 companhias aéreas: British Airways, easyJet UK, Jet2, TUI Airways e Ryanair.

Os voos com origem na Alemanha totalizaram, em novembro, 23.256 lugares correspondentes a 11,70% do total da oferta deste mês, numa operação que envolveu 7 transportadoras: Lufthansa, Condor, TUI Fly, easyJet, Eurowings, Discover Airlines e Ryanair.

O mercado polaco ficou na quarta posição, totalizando, em novembro, 7.665 lugares (3,86% do total da oferta), com voos da Wizzair, Smartwings e Enter Air.

A oferta em voos diretos desde França surge em quinto lugar, em novembro, tendo-se cifrado nos 6.132 lugares (3,08% do total da oferta). Estes voos diretos referem-se a ligações da Transavia France desde Paris Orly e Nantes, aos voos da Ryanair com origem em Paris Beauvais e Marselha, aos voos da easyJet com origem em Lyon e Paris CDG e, ainda, à ligação charter da Enter Air com origem em Paris CDG.

No que se refere aos voos nacionais, verificou-se uma oferta de 92.615 lugares em novembro de 2023 (46,58% do total da oferta), um acréscimo de 0,70%, face a novembro de 2022 (+642 lugares) e um acréscimo de 39,11% face a novembro de 2019 (+26.039 lugares).

Houve assim, em novembro, o registo de 63.102 lugares com origem em Lisboa (TAP, easyJet e Ryanair), os quais representaram 68,13% do total da oferta do mercado nacional; 26.571 lugares com origem no Porto (easyJet, TAP e Ryanair) com uma quota de 28,69% do mercado nacional e 2.942 lugares com origem em Ponta Delgada, todos referentes a voos da Azores Airlines, com uma quota de 3,18% face ao total de lugares do mercado português. Nesta contagem estão incluídos os lugares referentes à operação Toronto-Ponta Delgada-Funchal.

Em termos globais, o mês de novembro de 2023 representou um acréscimo de 3.858 lugares do exterior para o Aeroporto Internacional da Madeira (+1,98%) face a novembro de 2022 e um acréscimo de 63.100 lugares (+46,49%), na comparação com o mês homólogo de 2019.

Em termos de frequências, no Aeroporto Internacional da Madeira – Cristiano Ronaldo, foram registadas 1.068 frequências desde o exterior da RAM, em novembro de 2023, +6 / +0,56% em comparação com as 1.062 de novembro de 2022 e +273 / +34,34% face às 795 de novembro de 2019.

A TAP e a easyJet foram as companhias aéreas que operaram o maior número de frequências em novembro de 2023, respetivamente: TAP com origem em Lisboa e Porto e easyJet com 9 rotas, desde: Lisboa, Porto, Berlim, Londres Gatwick, Bristol e Manchester, Lyon, Paris CDG e Genebra.



A Ryanair surge na terceira posição, com 171 frequências, correspondentes a 16,61% do total.

O Grupo TUI (TUI Fly - Alemanha, TUI Airways - Reino Unido e TUI Belgium), a Jet2 e a Wizzair surge nas três posições seguintes, ex aequo, cada uma com 52 frequências, correspondentes, cada uma, a 4,87% do total.

A Azores Airlines ficou na sétima posição, com um total de 29 frequências (2,72% do total), referentes às rotas desde Ponta Delgada e Toronto via Ponta Delgada.

Considerando o total de voos operados para os Aeroportos da RAM, em novembro (incluindo voos inter-ilhas com origem no Porto Santo) 233 das 1.205 frequências, incluindo ligações inter-ilhas (19,34% do total) foram operadas por aviões da nova geração, isto é, A220-300, A320neo, A321neo, Boeing B737 MAX8 e MAX8-200, os quais emitem cerca de menos 20% de emissões poluentes face às aeronaves da geração anterior. Utilizaram estas aeronaves as seguintes transportadoras: TAP, Azores Airlines, easyJet UK, easyJet Europe, Lufthansa, British Airways, Wizzair, Smartwings, TUI Airways, TUI Belgium, TUI Fly, Enter Air, Ryanair, Luxair e Atlantic Airways.

**Nº lugares oferecidos em FNC+PXO, por origem do voo
(JUL 2020 a DEC 2023)
6 principais mercados**

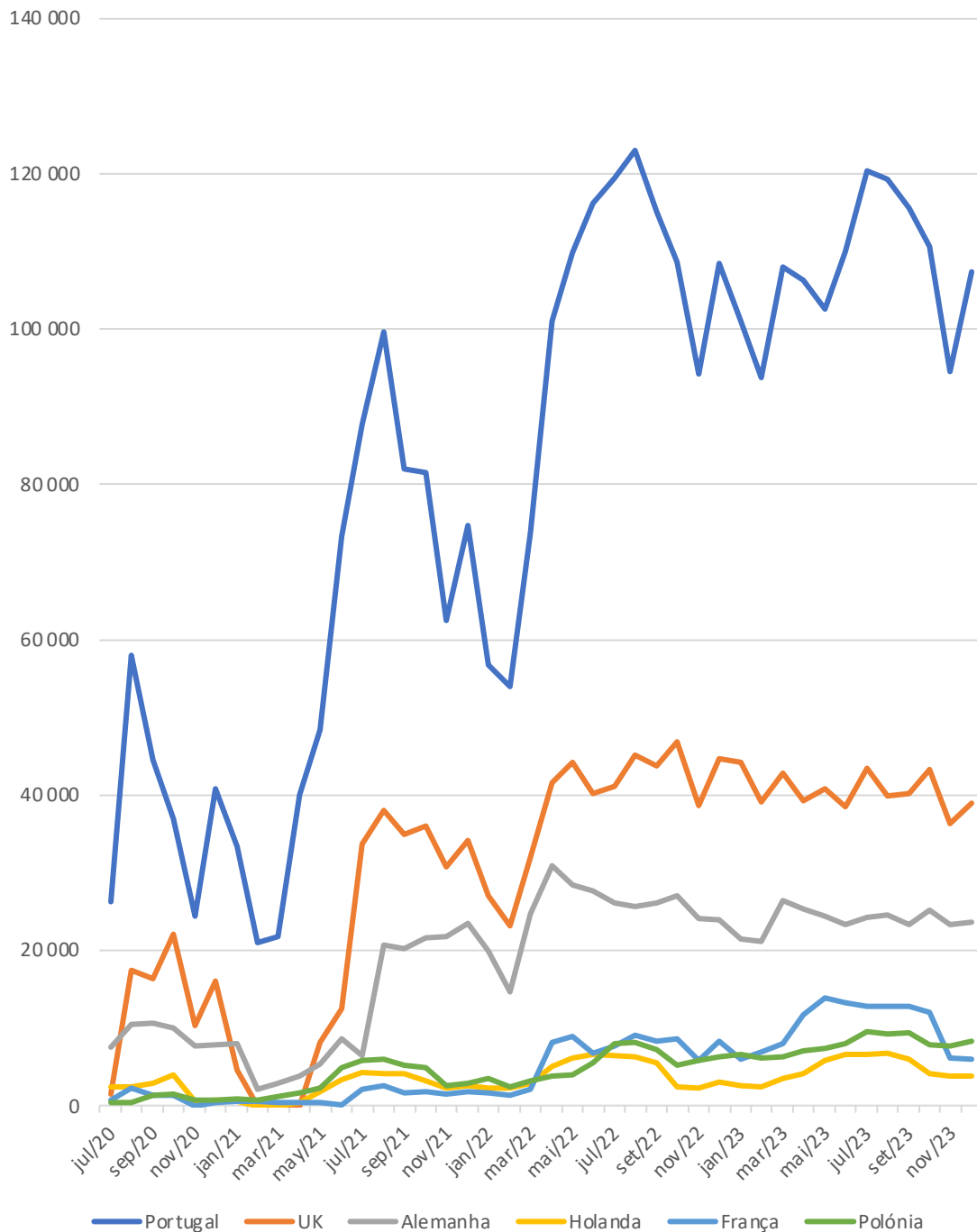


Fig. 6 - Oferta de lugares por mercado, dos 6 maiores mercados, pós reabertura dos mercados internacionais - julho 2020 até dezembro de 2023 (dezembro 2023 é previsão)

Em novembro de 2023, tivemos uma oferta de 198.822 lugares para o Aeroporto Internacional da Madeira, ou seja, +3.858 lugares (+1,98%) face a novembro de 2022, que registou, então, 194.964 lugares e um acréscimo de 63.100 lugares (+46,49%) face aos 135.722 lugares de novembro de 2019.

1.3. Indicadores de carga e correio

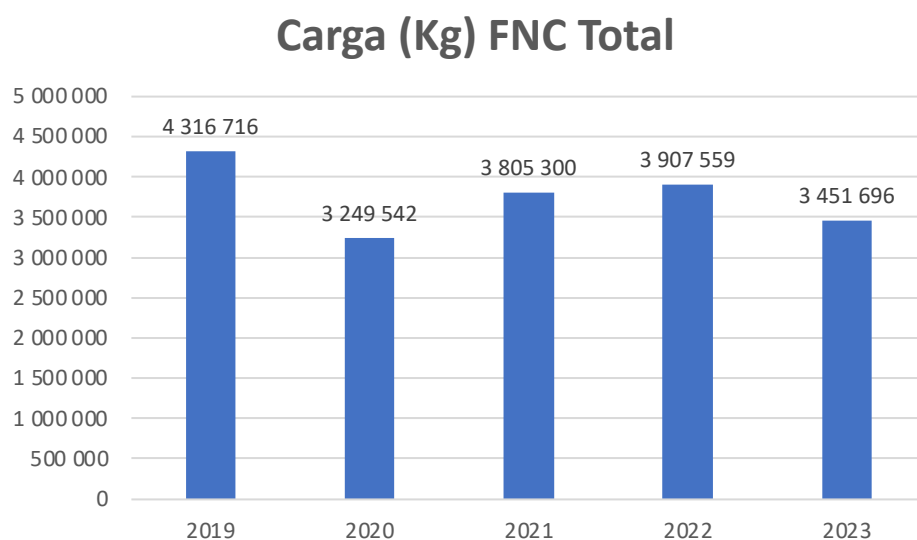


Fig. 7 - Carga FNC 2019-2023* (dados até 30 de novembro)

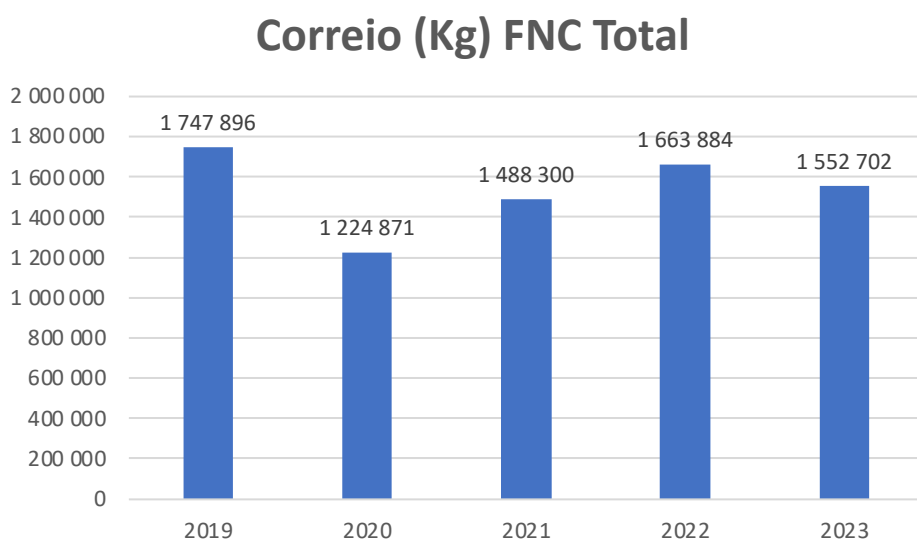


Fig. 8 - Correio FNC 2019-2023* (dados até 30 de novembro)

Em novembro de 2023, houve um acréscimo de 4 % no correio e um decréscimo de 3,8 % na carga movimentada, respetivamente, face ao período homólogo de 2022.

2. PORTO SANTO



Binter



easyJet



enterair



2.1. Rotas e transportadoras aéreas

O Aeroporto Internacional do Porto Santo contou, em novembro de 2023, com 3 operações diretas, sendo 1 operada em regime regular (easyJet desde Lisboa) e 2 operadas em regime charter: Atlantic Airways desde Copenhaga e Air Seven desde Billund.

A easyJet operou duas frequências semanais na rota Lisboa-Porto Santo. Por seu lado, quer a Atlantic Airways, quer a Air Seven, asseguraram uma frequência semanal desde Copenhaga e Billund para o Porto Santo, respetivamente.

O mês de novembro registou, assim, um total de 17 frequências, da easyjet, Atlantic Airways e Air Seven.

2.2. Indicadores de Tráfego Aéreo

2.2.1 Anuais

Movimentos PXO Total

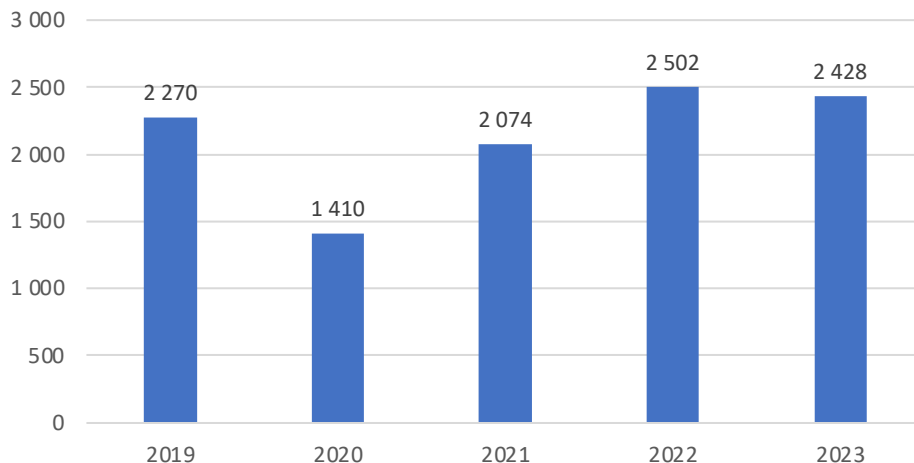


Fig. 9 - Número de movimentos PXO 2019-2023* (dados até 30 de novembro)

Foram contabilizados 154 movimentos no Aeroporto Internacional do Porto Santo em novembro de 2023, números que incluem os voos inter-ilhas FNC-PXO-FNC.

2.2.2 Mensais

No mês de novembro de 2023, o número de lugares oferecido desde o exterior para o Aeroporto Internacional do Porto Santo foi de 3.108. No que toca à comparação com novembro de 2019, em que se registaram 2.157 lugares, observa-se um crescimento de 44,09%.



3. ROTA

PXO-FNC-PXO



Em novembro de 2023, a rota PXO-FNC-PXO contou com um total de 60 frequências operadas pela Binter Canarias.

Não houve registo de voos cancelados em novembro de 2023.

A Concessão de exploração da linha aérea foi prorrogada pelo Estado por 6 meses, estando em vigor até 23 de fevereiro de 2024, data a partir da qual não é possível efetuar reservas.

4. TARIFAS

VOOS NACIONAIS



O OTA-RAM monitoriza diariamente todas as tarifas que são praticadas pelas transportadoras que operam entre o RAM e o Continente português e entre a RAA e o Continente português, permitindo estabelecer diversas comparações e correlações.

Ao longo de todos os meses é feita a monitorização das tarifas praticada nas rotas para a RAM.

Em novembro de 2023, a média das tarifas mínimas praticadas pelas companhias aéreas que operam voos nacionais de e para a Madeira foi de 114,54€.

FNC-OPO-FNC: 118,92€

FNC-LIS-FNC: 110,16€

O valor mínimo registado foi de 28,28€ na rota FNC-LIS-FNC.

O valor máximo registado foi de 369,48€ na rota FNC-OPO-FNC.



Região Autónoma
da Madeira
Governo Regional

Secretaria Regional
de Turismo e Cultura
OTA - RAM