



DESTAQUE

TRANSPORTE AÉREO RAM

outubro 2023

Ficha Técnica

Título

Destaque Transporte Aéreo - RAM, outubro 2023

Editor

OTA - RAM, Observatório do Transporte Aéreo da Região Autónoma da Madeira
Secretaria Regional de Turismo e Cultura
Av. Arriaga, n.º 18
9004-519 Funchal
Portugal
Telefone: 291 211 900 | Fax: 291 211 903
Email: otaram@madeira.gov.pt

Secretário Regional de Turismo e Cultura

Eduardo Jesus

OTA - RAM

Nuno Jesus
Andreia Natal

Design e Composição

OTA - RAM

Direitos de Autor | Fotografia

André Marques
Nuno Jesus
Turismo da Madeira

Tiragem online**Data de disponibilização da informação:**

novembro 2023

Periodicidade Mensal**O OTA - RAM na Internet**

<https://www.madeira.gov.pt/srtc>



Enquadramento

No seguimento dos objetivos propostos, a Estrutura de Missão “Observatório do Transporte Aéreo da Região Autónoma da Madeira – OTA-RAM” publica o décimo boletim mensal de acompanhamento do sector do transporte aéreo, com referência à RAM no ano de 2023, apresentando os dados recolhidos até ao dia 31 de outubro, inclusive. Este é, em simultâneo, o trigésimo boletim mensal publicado pela Estrutura de Missão do OTA-RAM.



Índice

PERSPETIVA CONTEXTUAL

NOTAS E MÉTODO

PRINCIPAIS RESULTADOS

1. MADEIRA

- 1.1. Rotas e transportadoras aéreas
- 1.2. Indicadores de tráfego de passageiros
 - 1.2.1. Anuais
 - 1.2.2. Mensais
- 1.3. Indicadores de carga

2. PORTO SANTO

- 2.1. Rotas e transportadoras aéreas
- 2.2. Indicadores de tráfego de passageiros
 - 2.2.1. Anuais
 - 2.2.2. Mensais

3. ROTA PXO-FNC-PXO

4. TARIFAS

Perspetiva contextual

O mês de outubro de 2023 registou um total de 240.996 lugares para os Aeroportos da Madeira e do Porto Santo, com origem no exterior da RAM. O mês de outubro fica associado à transição do Verão para o Inverno IATA.

O mercado que mais cresceu, neste mês, em termos relativos, foi a Áustria, com +2.229 lugares (+308,73%) face a outubro de 2022, o que resulta da entrada da Wizzar na rota de Viena. Em termos absolutos, o maior acréscimo foram os 3.312 lugares nos voos com origem em França, correspondendo a +38,10% face ao mês homólogo de 2022.

O registo de 232.279 lugares oferecidos para a Madeira e 8.717 para o Porto Santo, 91 e 11 operações, respetivamente, com ligações a 23 países, 60 aeroportos, operadas por 38 companhias aéreas, corresponde, em termos do número de lugares do exterior da RAM, a um acréscimo de 5,25% e 6,52% face a 2022, Madeira e Porto Santo, respetivamente. Já na comparação com 2019, tivemos acréscimos de 41,23% e 133,33%, respetivamente.

No mês de outubro, merece destaque a nova operação charter da Braathens, com origem em Estocolmo Arlanda. Da mesma origem, verificou-se o regresso da SAS, com a habitual operação regular de Inverno. Destaque ainda para a retoma de duas operações charters sazonais, com origem em Tallinn e Riga, ambas operadas pela Smartlynx. Regista-se também o regresso da ligação charter semanal desde Helsínquia, operada pela Sunclass Airlines que se irá prolongar por todo o Inverno IATA. Ocorreram, ainda, diversas operações charters pontuais, operadas pela Enter Air, com origem em diversos aeroportos franceses, nomeadamente: Paris CDG, Paris Vatry, Limoges, Pau e, ainda, Basileia. Por seu lado, a Euro Atlantic operou uma frequência charter com origem em Milão Malpensa via Roma Fiumicino.

No que se refere ao Porto Santo, há a assinalar a retoma da operação charter com origem em Billund, operada pela Air Seven.

No global, das 91 operações que ocorreram no Aeroporto Internacional da Madeira, em outubro, 16 foram-no em regime charter (17,58% do total), correspondentes a 50 frequências (3,96% do total), comparando com as 51 (4,25% do total) registadas em outubro de 2022.

No que se refere ao Aeroporto Internacional do Porto Santo, 7 de 11 operações foram-no em regime charter (63,64%) traduzindo-se em 12 das 49 frequências (24,49%), comparando com 23,91% registados em outubro de 2022.

Notas e método

Esta publicação fará uma análise aos dados mais relevantes que são monitorizados, diariamente, pelo Observatório. Será apresentado o balanço do mês de outubro de 2023, comparando os dados obtidos com os dos meses homólogos dos anos de 2022, 2021, 2020 e 2019 e permitindo aferir a evolução nos vários indicadores de tráfego.

Todos os dados tratados são fonte do OTA-RAM e da ANA-Aeroportos de Portugal, S.A..

Os principais indicadores analisados dizem respeito a:

Para cada aeroporto, Madeira e Porto Santo:

- Rotas e transportadoras aéreas em operação;
- Indicadores de tráfego anuais (países, operações, aeroportos, transportadoras);
- Taxa de ocupação dos voos nacionais e internacionais;
- Número de lugares disponíveis e frequências referentes a outubro;
- Comparação com o período homólogo de 2019, 2020, 2021 e 2022;
- Rota Madeira-Porto Santo-Madeira;
- Tarifas praticadas nos voos nacionais.



Principais resultados



- Aeroporto Internacional da Madeira: 411.065 passageiros movimentados e 25.702 movimentos comerciais registados até 31 de outubro.
- Aeroportos da RAM, em outubro: ligações a 23 países, através de 102 operações, operadas por 38 transportadoras para 60 aeroportos.
- Países com ligação direta ao Aeroporto Internacional da Madeira, em outubro: Portugal, Espanha, Reino Unido, Alemanha, Holanda, Bélgica, França, Luxemburgo, Suíça, Finlândia, Dinamarca, República Checa, Polónia, Lituânia, Irlanda, Itália, Hungria, Áustria, EUA, Noruega, Suécia, Estónia e Letónia.
- Países com ligação direta ao Aeroporto Internacional do Porto Santo, em outubro: Portugal, Reino Unido, Itália e Dinamarca.
- Rotas nacionais, em outubro: 187.221 passageiros transportados, taxa de ocupação de 86,12 %.
- Rotas internacionais, em outubro: 223.844 passageiros transportados, taxa de ocupação de 86,78 %.
- Braathens iniciou nova ligação charter Estocolmo-FNC com 1 frequência semanal.
- SAS retomou operação regular de Inverno Estocolmo-FNC com 1 frequência semanal.
- Smartlynx retomou operações charter Riga-FNC e Tallinn-FNC cada uma com 1 frequência semanal.
- Sunclass Airlines retomou operação charter Helsínquia-FNC com 1 frequência semanal.
- Air Seven retomou operação charter Billund-PXO com 1 frequência semanal.
- Enter Air realizou operações charter pontuais Paris CDG via Paris Vatry-FNC e Paris CDG via Basileia-FNC.
- Euro Atlantic realizou operação charter pontual Milão Malpensa via Roma Fiumicino-FNC.

PREVISÕES PARA NOVEMBRO

- Ligações a 22 países através de 95 operações, operadas por 34 transportadoras para 54 aeroportos.
- FNC: 201.321 lugares previstos para novembro (+3,26% face a novembro de 2022 e +48,33% face a novembro de 2019).
- PXO: 3.114 lugares previstos para novembro (-12,80% face a novembro de 2022 e +44,37% face a novembro de 2019).
- GetJet Airlines inicia operação Vilnius-FNC com 1 frequência semanal.
- easyJet retoma operação Genebra-FNC com 1 a 2 frequências semanais.

1. MADEIRA



1.1. Rotas e transportadoras aéreas

O Aeroporto Internacional da Madeira - Cristiano Ronaldo conta, a 31 de outubro de 2023, com 91 operações, distribuídas por 23 países e 58 aeroportos. Existem 35 transportadoras aéreas com rotas para a Madeira.

Prevê-se a retoma da operação da easyJet, Basileia-FNC a 9 de dezembro de 2023.

1.2. Indicadores de Tráfego Aéreo

1.2.1 Anuais

Movimentos FNC Total

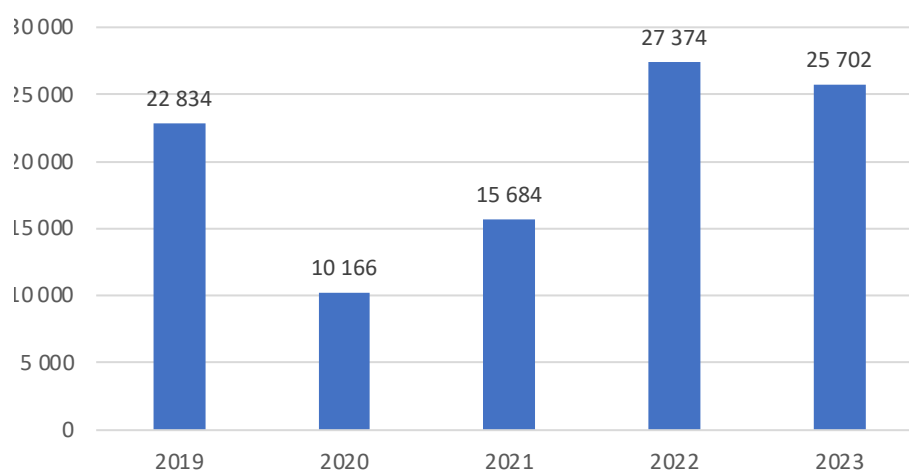


Fig. 1 - Número de movimentos FNC 2019-2023* (dados até 31 OUTUBRO)

Passageiros FNC Total

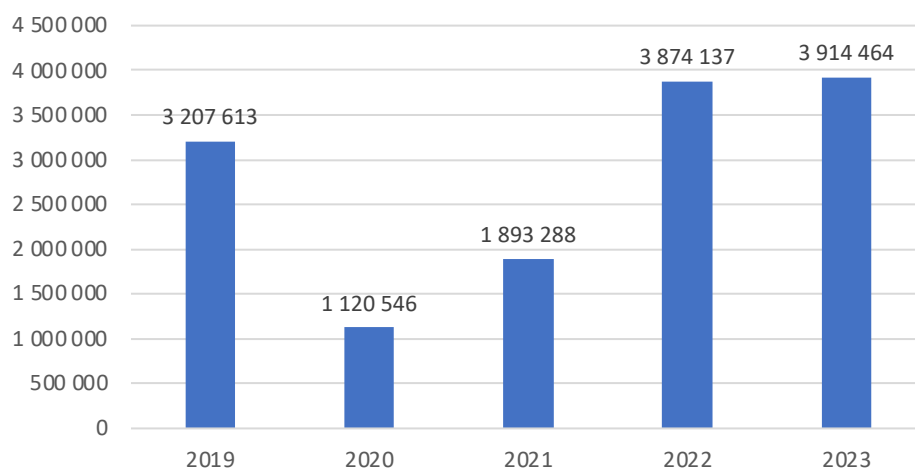


Fig. 2 - Número de passageiros FNC 2019 - 2023* (dados até 31 OUTUBRO)

No mês de outubro foram registados 2.652 movimentos e 411.065 passageiros movimentados. Registou-se uma taxa de ocupação de 86,12 % nos voos nacionais e de 86,78 % nos voos internacionais.

FNC 2023, taxa ocupação voos nacionais

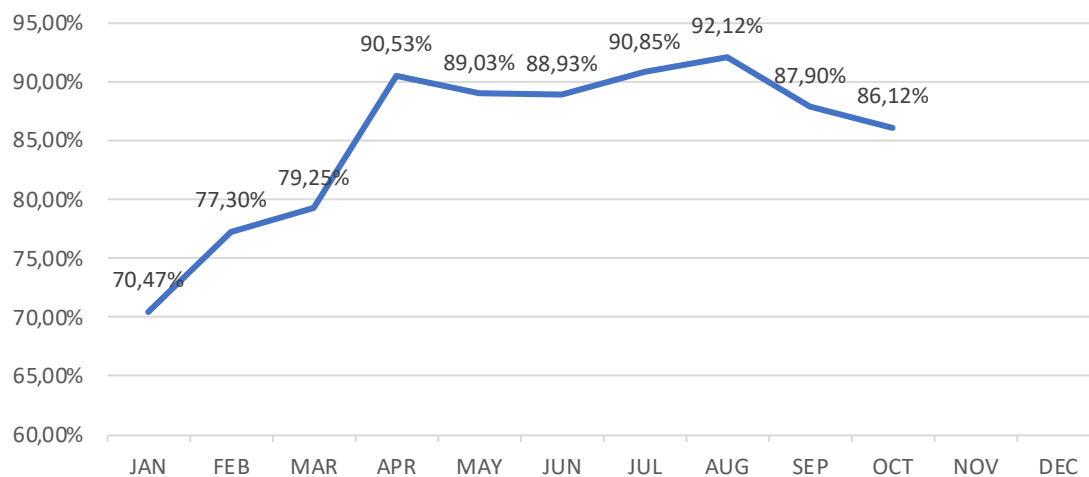


Fig. 3 – Taxa de ocupação das rotas nacionais FNC – 2023

FNC 2023, taxa ocupação voos internacionais

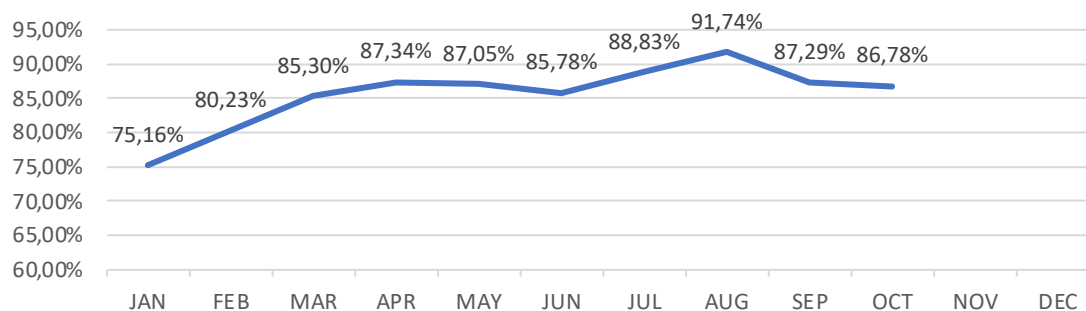


Fig. 4 – Taxa de ocupação das rotas internacionais FNC – 2023

O mês de outubro fechou com 232.279 lugares disponibilizados do exterior da RAM para o Aeroporto Internacional da Madeira.

1.2.2 Mensais

2023, FNC+PXO - Indicadores de Tráfego

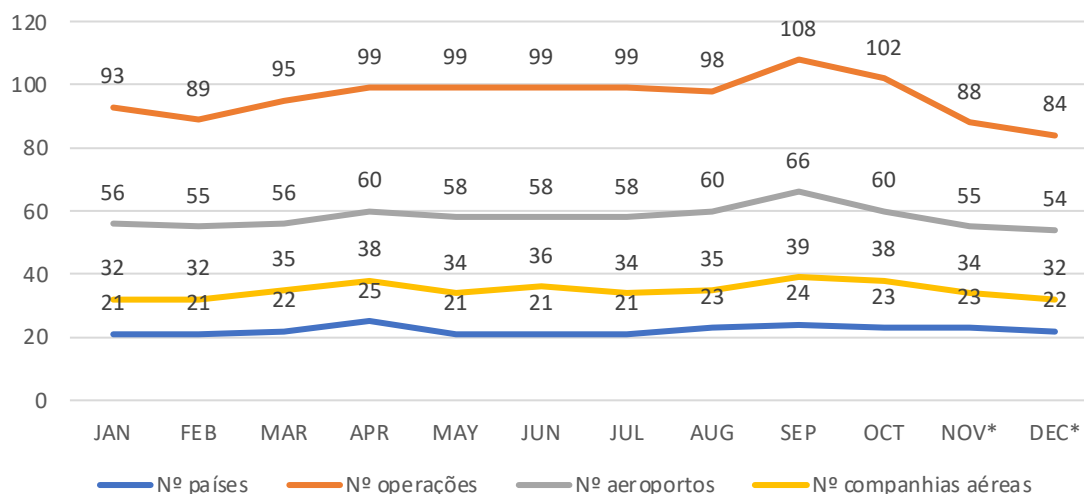


Fig. 5 - Indicadores de tráfego globais RAM 2023 (NOV e DEC 2023 é previsão)

Em outubro de 2023, o mercado britânico representou 18,31% do número total de lugares disponibilizado para o Aeroporto Internacional da Madeira. As ligações aéreas com origem nos aeroportos britânicos foram asseguradas por 6 companhias aéreas: British Airways, easyJet UK, Jet2, TUI Airways, Ryanair e ASL Airlines.

Os voos com origem na Alemanha totalizaram, em outubro, 25.194 lugares correspondentes a 10,85% do total da oferta deste mês, numa operação que envolveu 8 transportadoras: Lufthansa, Condor, TUI Fly, easyJet, Eurowings, Discover Airlines, Ryanair e Sundair.

A oferta em voos diretos desde França surge em quarto lugar, em outubro, tendo-se cifrado nos 12.006 lugares (5,17% do total da oferta) a representar um acréscimo de 3.312 lugares / +38,10% face à oferta de outubro de 2022 e um acréscimo de 9.171 lugares / +323,49%, face a outubro de 2019. Estes voos diretos referem-se a ligações da Transavia France desde Paris Orly, Nantes e Lyon, aos voos da Ryanair com origem em Paris Beauvais e Marselha, aos voos da easyJet com origem em Lyon e Paris CDG e, ainda, às ligações charter da Enter Air com origem em Paris CDG via Paris Vatry.

O mercado polaco ficou na quinta posição, totalizando, em outubro, 7.804 lugares (3,36% do total da oferta), sendo. Face a outubro de 2022, houve mais 2.579 lugares em voos com origem na

Polónia (+49,36%) e, face a outubro de 2019, houve um acréscimo de 4.969 lugares (+175,27%).

No que se refere aos voos nacionais, verificou-se uma oferta de 104.228 lugares em outubro de 2023 (44,87% do total da oferta), um acréscimo de 0,80%, face a outubro de 2022 (+832 lugares) e um acréscimo de 33,78% face a outubro de 2019 (+26.319 lugares).

Em termos globais, o mês de outubro de 2023 representou um acréscimo de 12.685 lugares do exterior para o Aeroporto Internacional da Madeira (+5,78%) face a outubro de 2022 e um acréscimo de 79.141 lugares (+51,68%), na comparação com o mês homólogo de 2019.

Em termos de frequências, no Aeroporto Internacional da Madeira – Cristiano Ronaldo, foram registadas 1.264 frequências desde o exterior da RAM, em outubro de 2023, +63 / +5,25% em comparação com as 1.201 de outubro de 2022 e +369 / +41,23% face às 895 de outubro de 2019.

Em outubro de 2023, observou-se o registo médio de 183,77 lugares por voo, que compara com 182,61 lugares por voo registados em outubro de 2022. Isto resulta sobretudo da utilização de aeronaves de maior capacidade por parte da Wizzair, em oposição às opções de frota por parte da TAP e easyJet.

Considerando o total de voos operados para os Aeroportos da RAM, em outubro (incluindo voos inter-ilhas com origem no Porto Santo) 285 das 1.326 frequências, incluindo ligações inter-ilhas (19,83% do total) foram operadas por aviões da nova geração, isto é, A220-300, A320neo, A321neo, Boeing B737 MAX8 e MAX8-200, os quais emitem cerca de menos 20% de

emissões poluentes face às aeronaves da geração anterior. Utilizaram estas aeronaves as seguintes transportadoras: TAP, Azores Airlines, easyJet UK, easyJet Europe, Lufthansa, British Airways, Wizzair, Smartwings, TUI Airways, TUI Belgium, TUI Fly, Enter Air, Ryanair, Luxair, SWISS e Atlantic Airways.

Nº lugares oferecidos em FNC+PXO, por origem do voo (JUL 2020 a DEC 2023) 6 principais mercados

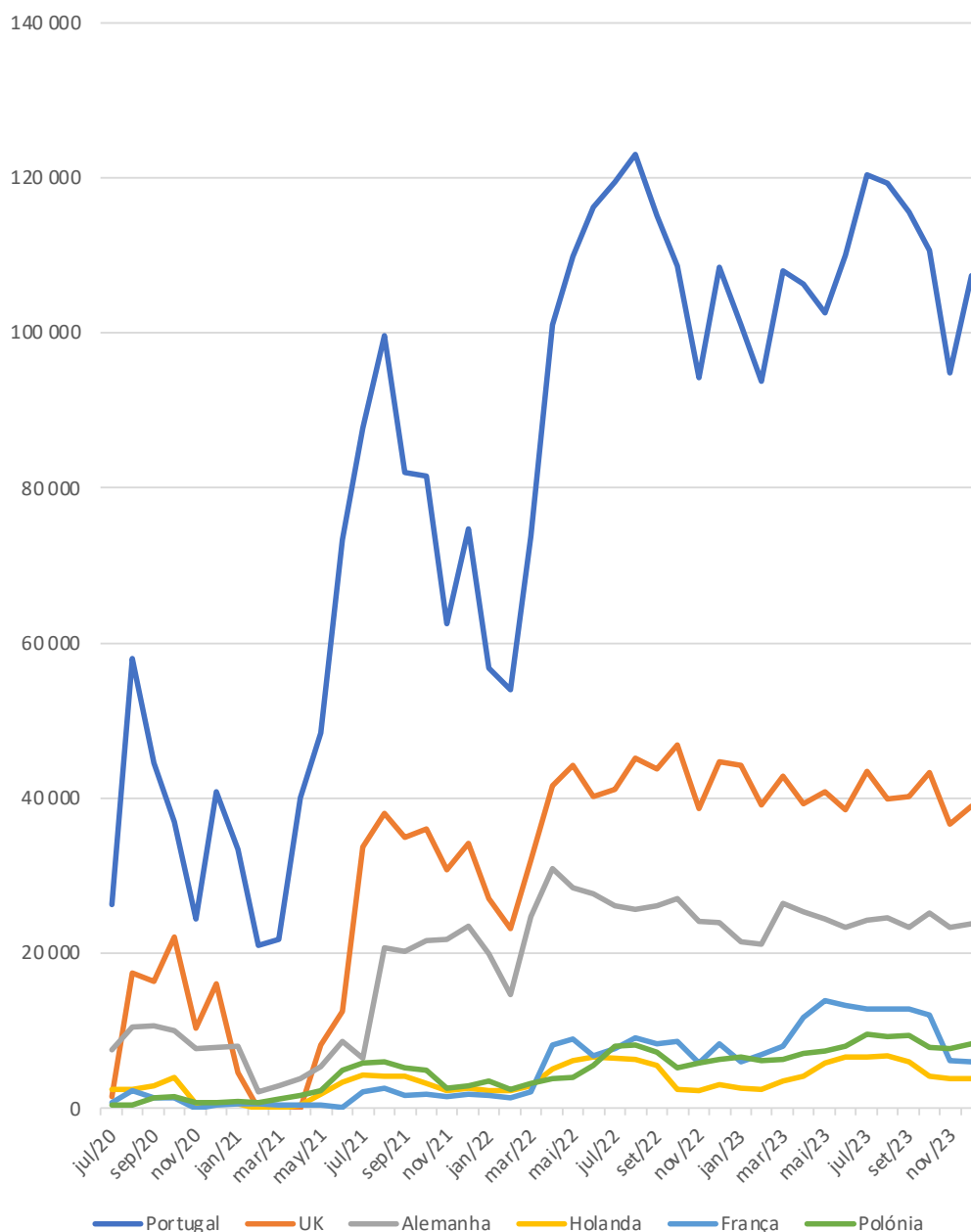


Fig. 6 - Oferta de lugares por mercado, dos 6 maiores mercados, pós reabertura dos mercados internacionais - julho 2020 até novembro de 2023 (novembro e dezembro 2023 é previsão)

Em outubro de 2023, houve uma oferta de 232.279 lugares para o Aeroporto Internacional da Madeira, ou seja, +12.685 lugares (+5,78%) face a outubro de 2022, que registou, então, 219.594 lugares e um acréscimo de 79.141 lugares (+51,68%) face aos 153.138 lugares de outubro de 2019.

1.3. Indicadores de carga e correio

Carga (Kg) FNC Total

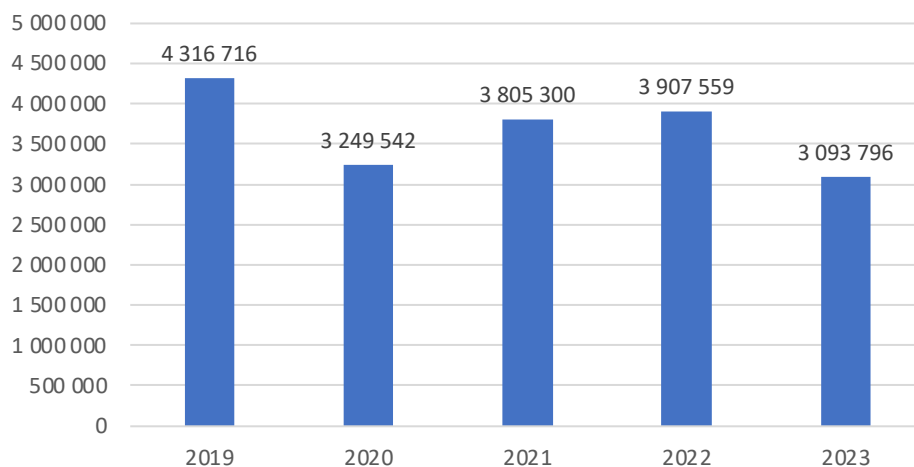


Fig. 7 - Carga FNC 2019-2023* (dados até 31 OUTUBRO)

Correio (Kg) FNC Total

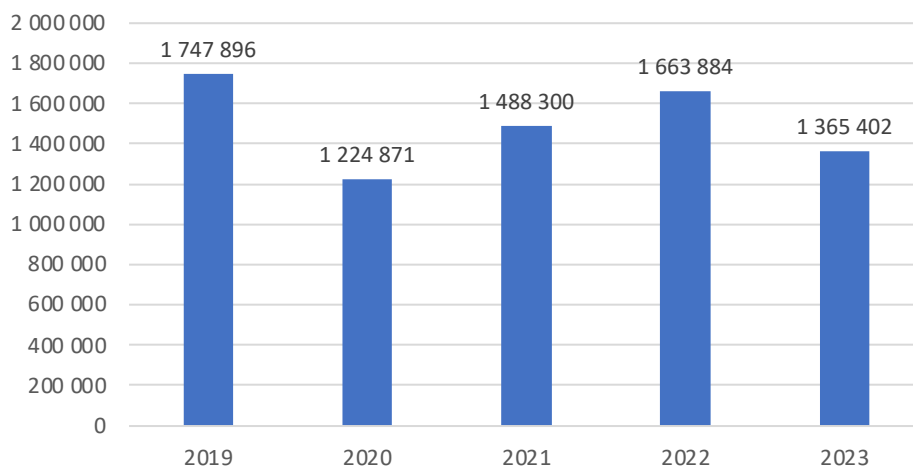


Fig. 8 - Correio FNC 2019-2023* (dados até 31 OUTUBRO)

Em outubro de 2023, houve um acréscimo de 7,08 % no correio e um acréscimo de 14,71 % na carga movimentada, respetivamente, face ao período homólogo de 2022.

2. PORTO SANTO



2.1. Rotas e transportadoras aéreas

O Aeroporto Internacional do Porto Santo contou, em outubro de 2023, com 11 operações diretas, sendo 4 operadas em regime regular (easyJet e TAP, desde Lisboa e easyJet desde o Porto e TUI Airways de Londres Gatwick) e 7 operadas em regime charter: Azores Airlines desde Lisboa e Porto; Air Horizont desde o Porto, Aero Italia desde Milão Bergamo, Atlantic Airways desde Copenhaga e Air Seven desde Billund e Billund via Faro.

2.2. Indicadores de Tráfego Aéreo

2.2.1 Anuais

Movimentos PXO Total

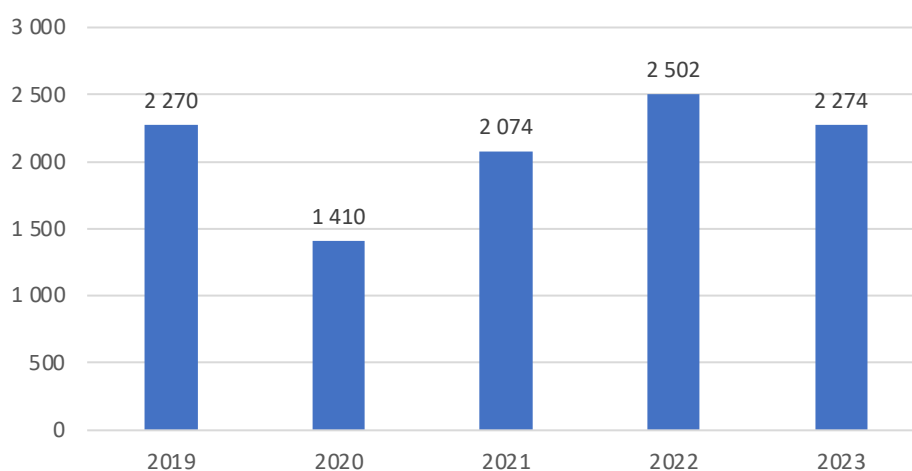


Fig. 9 - Número de movimentos PXO 2019-2023* (dados até 31 OUTUBRO)

Foram contabilizados 222 movimentos no Aeroporto Internacional do Porto Santo em outubro de 2023, mais 2 face a outubro de 2022 (+0,91%) e um acréscimo de 56 movimentos (+33,73%), face a outubro de 2019, números que incluem os voos inter-ilhas FNC-PXO-FNC.

2.2.2 Mensais

No mês de outubro de 2023, o nº de lugares oferecido desde o exterior para o Aeroporto Internacional do Porto Santo ficou 7,31% acima de 2022, com 8.717 vs 8.123 lugares, respetivamente. Já no que toca à comparação com outubro de 2019, em que se registaram 3.321 lugares, observa-se um crescimento de 162,48%.

No que concerne ao número de frequências do exterior da RAM para o Aeroporto Internacional do Porto Santo registaram-se, em outubro de 2023, 49 frequências, +3 face a outubro de 2022 (+6,52%) e +28 face a outubro de 2019 (+133,33%).



3. ROTA

PXO-FNC-PXO



Em outubro de 2023, a rota PXO-FNC-PXO contou com um total de 62 frequências operadas pela Binter Canarias.

O atraso médio na partida dos voos foi de 15 minutos, considerando-se como atraso a diferença entre o horário de descolagem e o horário programado de partida do voo, os quais foram, na sua grande maioria, reativos, isto é, resultantes da chegada tardia da aeronave de voos provenientes de Gran Canaria ou Tenerife Norte.

Não houve registo de voos cancelados em outubro de 2023.

A Concessão de exploração da linha aérea foi prorrogada pelo Estado por 6 meses, estando em vigor até 23 de fevereiro de 2024, data a partir da qual não é possível efetuar reservas.

4. TARIFAS

VOOS NACIONAIS



O OTA-RAM monitoriza diariamente todas as tarifas que são praticadas pelas transportadoras que operam entre o RAM e o Continente português e entre a RAA e o Continente português, permitindo estabelecer diversas comparações e correlações.

Ao longo de todos os meses é feita a monitorização das tarifas praticada nas rotas para a RAM.

Em outubro de 2023, a média das tarifas mínimas praticadas pelas companhias aéreas que operam voos nacionais de e para a Madeira foi de 128,85€.

FNC-OPO-FNC: 134,96€

FNC-LIS-FNC: 122,75€

O valor mínimo registado foi de 28,28€ na rota FNC-LIS-FNC.

O valor máximo registado foi de 660,66€ na rota FNC-OPO-FNC.



Região Autónoma
da Madeira
Governo Regional

Secretaria Regional
de Turismo e Cultura
OTA - RAM