

# Boletim | Vigilância Epidemiológica da Gripe e outros vírus respiratórios

Semana 02/2024 | 07 a 13 janeiro

Data de publicação: 19/01/2024

## Síntese

*Na semana 02/2024 a atividade gripal epidémica em Portugal é de tendência crescente.*

Na RAM na semana em apreço, foram confirmados laboratorialmente 42 casos de gripe e 11 casos de COVID-19.

As últimas semanas, o atendimento em serviços de saúde com urgência apresentou valores superiores às semanas anteriores.

A mortalidade por todas as causas observada diariamente na RAM apresentou valores superiores à semana anterior, sem que se tivesse verificado excesso de mortalidade.

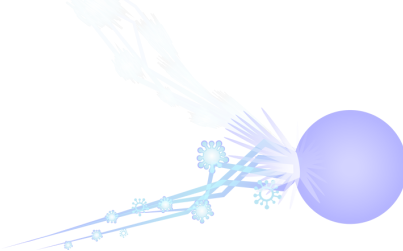
O valor médio da temperatura mínima do ar na RAM, na semana 01/2024, foi de 18,4°C, o que corresponde a uma diferença de +5,0°C, relativamente ao valor da normal climatológica.

### Editor:

Secretaria Regional da Saúde e Proteção Civil  
Direção Regional da Saúde  
[www.madeira.gov.pt/drs](http://www.madeira.gov.pt/drs)  
[drs@madeira.gov.pt](mailto:drs@madeira.gov.pt)

### Nota:

Os dados apresentados estão sujeitos a alterações em edições posteriores.



## 1. Vigilância laboratorial da gripe

Relativamente à vigilância laboratorial realizada no Laboratório de Patologia Clínica do SESARAM, E.P.E. (participante na Rede Portuguesa de Laboratórios para o Diagnóstico da Gripe), entre as semanas 40/2023 e 02/2024, foram analisadas laboratorialmente 400 amostras, com 135 casos positivos para Influenza, sendo que destes 42 foram na semana em apreço (ver figura 1). Salienta-se a predominância do vírus Influenza A durante a presente época, correspondendo à quase totalidade dos casos das últimas semanas.

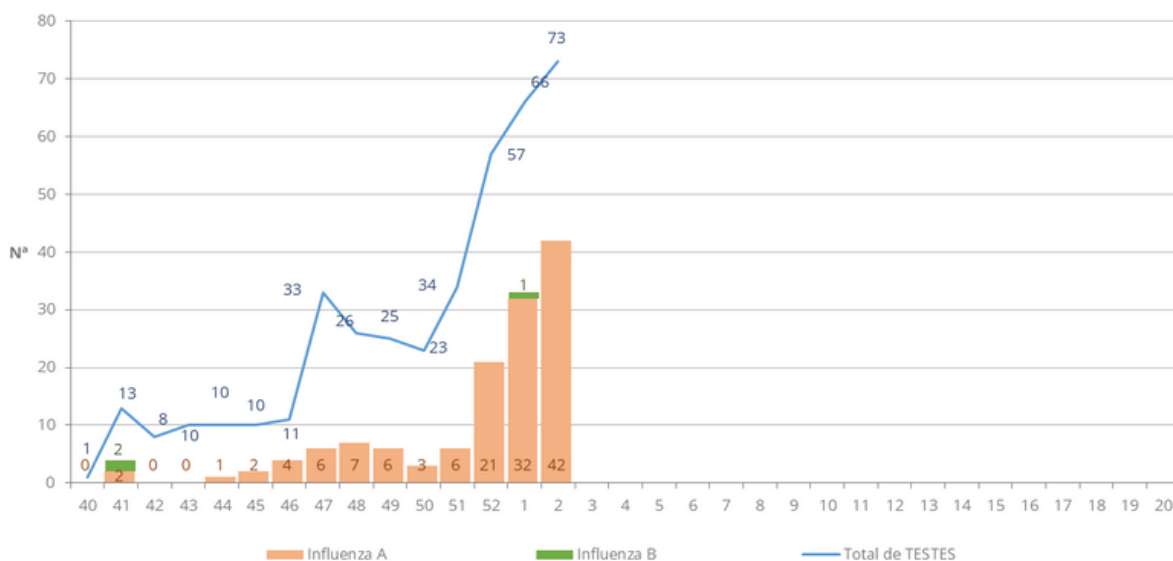


Figura 1 – Distribuição semanal do número de amostras pesquisadas (e positividade) para vírus Influenza, na época 2023/2024, (semanas 40/2023 a 20/2024), na RAM.

## 2. Vigilância laboratorial da COVID-19

Relativamente à vigilância laboratorial da COVID-19, entre as semanas 40/2023 e 02/2024, foram analisadas laboratorialmente 724 amostras, com 118 casos positivos para SARS-CoV2 [PCR+TRAG], sendo que destes 11 foram na semana em apreço (ver figura 2).

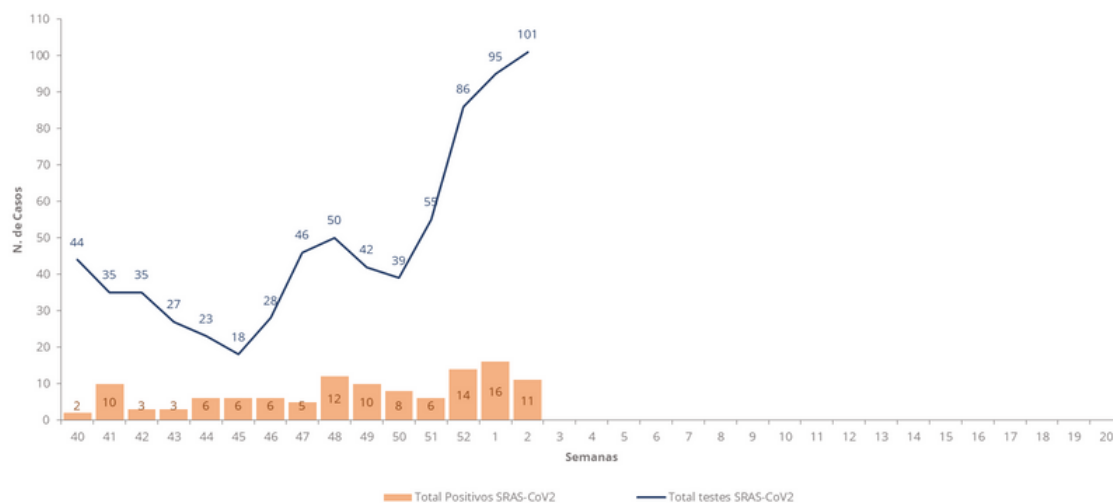
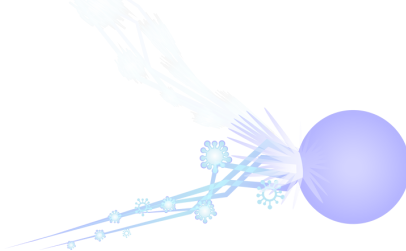


Figura 2 – Distribuição semanal do número de amostras pesquisadas (e positividade) para vírus da COVID-19, na época 2023/2024, (semanas 40/2023 a 20/2024), na RAM.



### 3. Outros Agentes Respiratórios

a Semana 02/2024, foram detetados 4 casos positivos para outros agentes respiratórios, maioritariamente RSV.

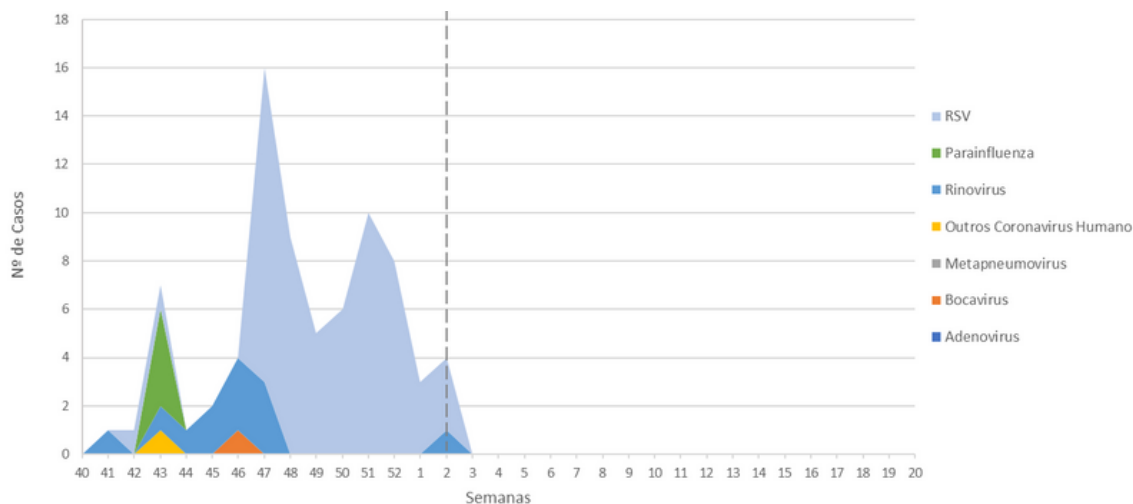


Figura 3 – Distribuição semanal de casos positivos para outros agentes respiratórios detetados na época 2023/2024, (semanas 40/2023 a 20/2024), na RAM..

### 4. Atendimentos por síndrome gripal em Serviços de Saúde com urgência

Dados da semana 01 de 2024, foram realizados 139 atendimentos por síndrome gripal e 5 por COVID-19 no Serviço de Urgência Hospitalar (SUH). Nos serviços de atendimento urgente dos Cuidados de Saúde Primários da RAM (CSP) (figura 4), foram contabilizados 189 atendimentos por síndrome gripal e 102 por COVID-19, representando 7,1% do total dos atendimentos nestes contextos.

Assinala-se que, na semana 01 de 2024, 37,5% dos atendimentos por síndrome gripal em Serviço de Urgência corresponderam a utentes menores de 18 Anos, 44,5% com idade entre os 19 e 64 anos, e 18,0% a utentes com 65 e mais anos.

Os atendimentos por COVID-19 na semana 01 de 2024 em Serviço de Urgência, 19,6% corresponderam a utentes menores de 18 Anos, 56,1% com idade entre os 19 e 64 anos, e 24,3% a utentes com 65 e mais anos

Do total acumulado de atendimentos por síndrome gripal e COVID-19 nestes serviços, desde o início da época (n=2182), 43,9% corresponderam a crianças e jovens (idade <18 anos), 41,2% com idade entre os 19 e 64 anos, e 14,9% a utentes com 65 e mais anos.

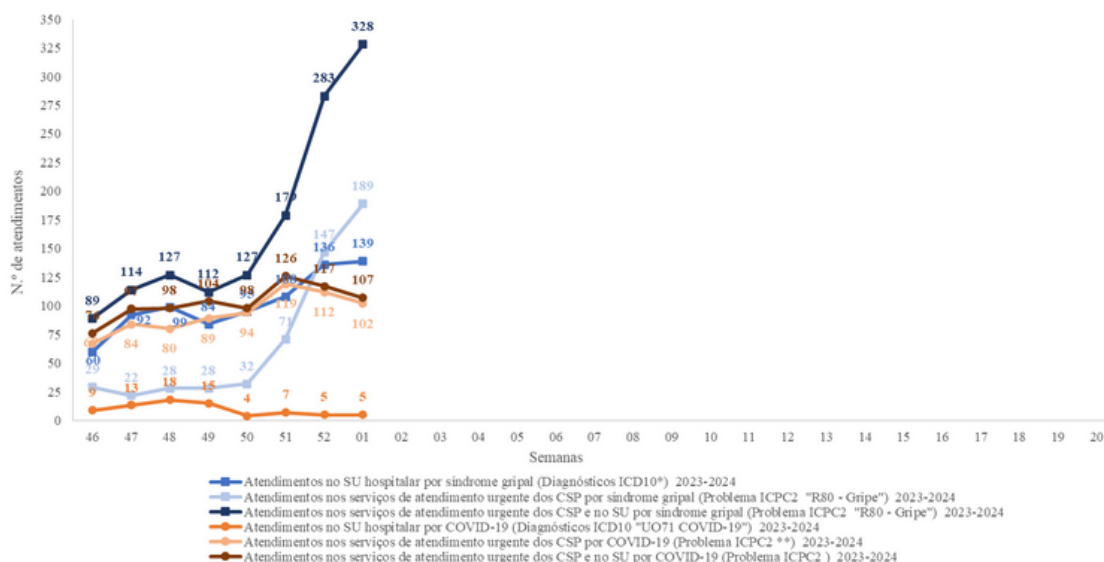
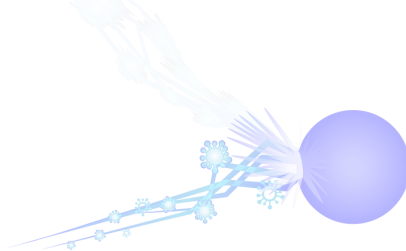


Figura 4 - N.º total de atendimentos em SUH e CSP, por síndrome gripal e COVID-19, (semanas 40/2023 a 20/2024), RAM.



## 5. Monitorização de variáveis climatológicas e mortalidade por todas as causas

De acordo com o Instituto Português do Mar e da Atmosfera, o valor médio da temperatura mínima do ar na semana 02/2024 foi de 18,4°C na estação de referência para a RAM. O que correspondeu uma diferença de +5,0°C relativamente ao valor da normal climatológica (1971-2000). A temperatura média do ar na semana 02 (20,1°C) apresentou um valor superior à normal climatológica (16,3°C) para a RAM de +3,7°C.

À semana 02/2024, a mortalidade por todas as causas observada na RAM apresentou valores superiores à semana anterior, conforme se pode ver na figura 5. De acordo com os dados disponíveis através da Vigilância Diária de Mortalidade para a semana em apreço, assinala-se que o número de óbitos registados diariamente se encontrou dentro dos valores esperados para este período (i.e. abaixo do limite superior de 95% de confiança; linha base calculada por regressão cíclica).

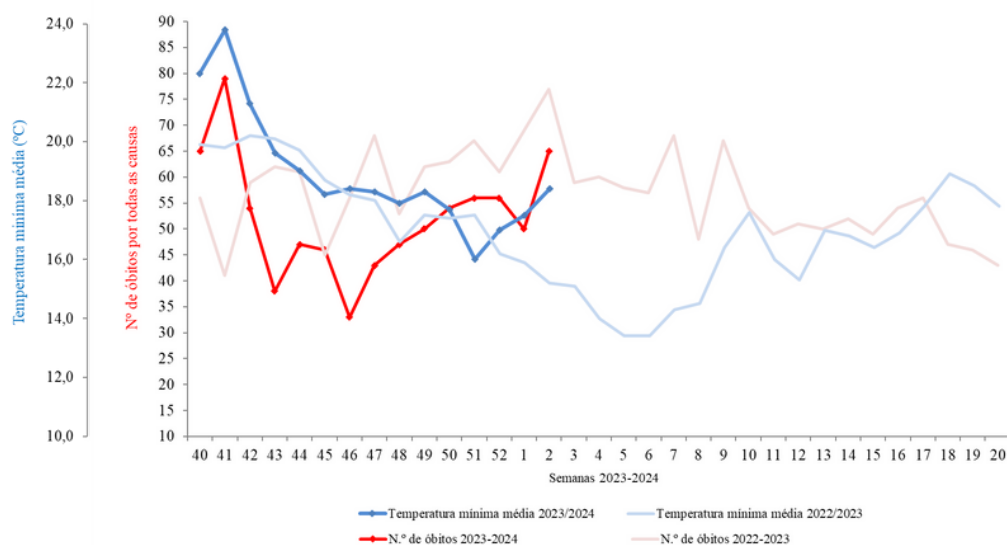
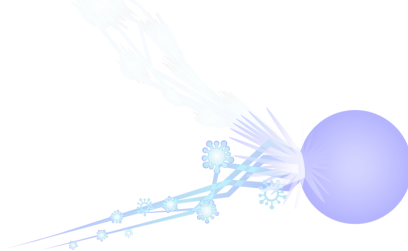


Figura 5 - Mortalidade por todas as causas e temperatura mínima média, (semanas 40/2023 a 20/2024), RAM.



## Nota Metodológica

### Fontes de informação e indicadores produzidos

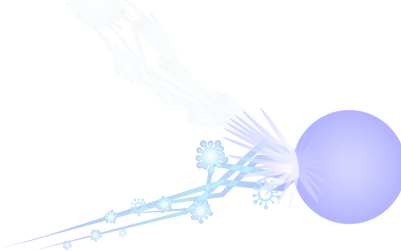
Fontes	Indicadores
Rede Médicos-Sentinela / INSA, I.P.	Taxa de incidência de síndrome gripal na população geral, identificação e caracterização laboratorial dos vírus da gripe em circulação.
Laboratório de Patologia Clínica - Serviço de Saúde da RAM, E.P.E., / Rede Nacional de Laboratórios para o Diagnóstico da Gripe	Identificação e caracterização laboratorial dos vírus da gripe em circulação.
Serviço de Saúde da RAM, E.P.E.	Número de atendimentos nos SUH, serviços de atendimento urgente dos CSP e consultas complementares dos CSP.
Vigilância Diária da Mortalidade / SICO-eVM / SNS	Número de óbitos por dia, na RAM
Instituto Português do Mar e da Atmosfera, Delegação Regional da Madeira	Evolução semanal da temperatura e normais climatológicas (1971-2000) para a RAM (Dados referentes à estação Observatório Meteorológico do Funchal, Cód. 522)

## Definições utilizadas

As definições consideradas neste boletim são as utilizadas no Sistema Nacional de Vigilância Epidemiológica da Gripe (INSA, IP), no qual participa a RAM:

### Atividade gripal

Definida pelo grau de intensidade da ocorrência da doença (medido pela estimativa semanal da taxa de incidência de SG e do seu posicionamento relativo à área de atividade basal - intervalo de valores da taxa de incidência de vírus da gripe), bem como pelo número de vírus circulantes detetados.



## **Indicadores de dispersão geográfica da atividade gripal**

### **Ausência de atividade gripal**

Pode haver notificação de casos de SG, mas a taxa de incidência permanece abaixo ou na área de atividade basal, não havendo a confirmação laboratorial da presença do vírus da gripe.

### **Atividade gripal esporádica**

Casos isolados, confirmados laboratorialmente, de infecção por vírus da gripe, associados a uma taxa de incidência de SG que permanece abaixo ou na área de atividade basal.

### **Surtos locais**

Casos agregados, no espaço e no tempo, de infecção por vírus da gripe confirmados laboratorialmente. Atividade gripal localizada em áreas delimitadas e/ou instituições (escolas, lares, etc.), permanecendo a taxa de incidência de SG abaixo ou na área de atividade basal.

### **Atividade gripal epidêmica**

Taxa de incidência de SG acima da área de atividade basal, associada a uma confirmação laboratorial da presença de vírus da gripe.

### **Atividade gripal epidêmica disseminada**

Taxa de incidência de SG, por mais de duas semanas consecutivas, acima da área de atividade basal e com uma tendência crescente, associada à confirmação da presença de vírus da gripe.

## **Indicadores da intensidade da atividade gripal**

A intensidade da atividade gripal é definida com base em toda a informação de vigilância recolhida através das várias fontes de dados e é avaliada, tendo em consideração a informação histórica nacional sobre a gripe, segundo o método MEM. Para mais informações consultar:

<http://www.insa.min-saude.pt/category/informacao-ecultura-cientifica/publicacoes/atividade-gripal/>

### **Intensidade da atividade gripal**

A intensidade da atividade gripal é avaliada, tendo em consideração a informação histórica nacional sobre a gripe, segundo o método MEM.

#### **Ausência**

Nível de atividade gripal caracterizado por uma taxa de incidência de SG abaixo ou na área de atividade basal.

#### **Baixa**

Nível de atividade gripal associado à presença de vírus da gripe e correspondendo a uma taxa de incidência de SG superior à área de atividade basal e inferior ou igual a 77,8/105.

#### **Moderada**

Nível de atividade gripal associado à presença de vírus da gripe e correspondendo a uma taxa de incidência provisória de SG superior a 77,8/105 e inferior ou igual a 127,2/105.

#### **Elevada**

Nível de atividade gripal associado à presença de vírus da gripe e correspondendo a uma taxa de incidência provisória de SG superior a 127,2/105 e inferior ou igual a 162,8/105.

#### **Muito elevada**

Nível de atividade gripal associado à presença de vírus da gripe e correspondendo a uma taxa de incidência provisória de SG superior a 162,8/105.

## **Indicadores da tendência da atividade gripal**

### **Estável**

Os últimos três valores da taxa de incidência não se encontram em tendência crescente nem decrescente.

### **Crescente**

Os últimos três valores encontram-se em tendência crescente.

### **Decrescente**

Os últimos três valores encontram-se em tendência decrescente.